

NEO2

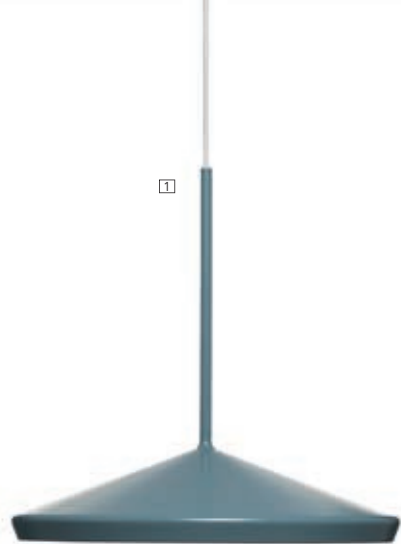
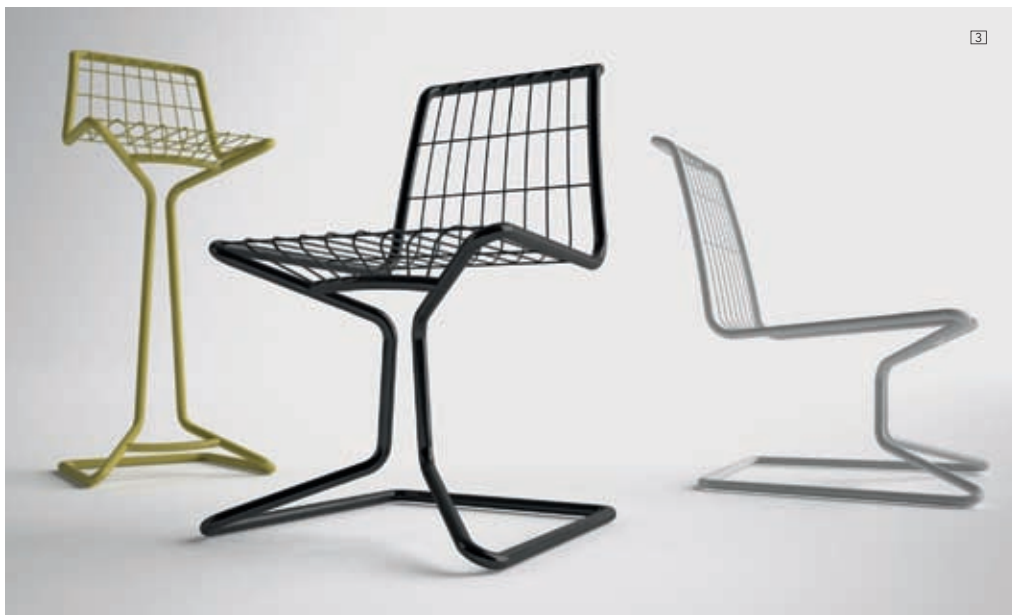
CREATIVE GENERATION
Junio 09 3€(Spain)

Austria: 5,15€
Canada: 10,25\$Can
England: 4£
España: 3€
France: 6€
Germany: 7,50€
Italy: 4,13€
Mexico: 45P
Morocco: 60Mad
Sweden: 65Sek
Switzerland: 10Fs
Tahiti: 840 PF
USA: \$7



Milán highlights

INTENTAR RESUMIR EN OCHO PÁGINAS TODAS LAS NOVEDADES QUE SE PRESENTAN DURANTE LA SEMANA DEL SALÓN DEL MUEBLE DE MILÁN ES UNA TAREA IMPOSIBLE. LO QUE SÍ PODEMOS HACER ES UN GRAN FILTRO PARA MOSTRARTE LOS DISEÑOS MÁS INTERESANTES DESDE NUESTRO PUNTO DE VISTA: LÁMPARAS DE MESA ULTRAPLANAS, UNA SILLA QUE FUNDE LAS FORMAS DE TRES CLÁSICOS EN UNA, PUERTAS SIN PICAPORTES, UN SOFÁ QUE SE TRANSFORMA EN MESA O BUTACAS REALIZADAS EN UNA SOLA PIEZA DE MADERA MACIZA SON ALGUNOS DE LOS HIGHLIGHTS ELEGIDOS PARA ESTE ARTÍCULO. OTROS DISEÑOS QUE AQUÍ SE INCLUYEN NO REINVENTAN LA RUEDA, PERO APORTAN PEQUEÑAS PINCELADAS EN LA FUNCIÓN O EN LA FORMA A DETERMINADAS PIEZAS DE MOBILIARIO. PATRICIA URQUIOLA Y KARIM RASHID HAN SIDO DOS DE LOS DISEÑADORES MÁS PROLÍFICOS DE ESTE 2009. EDITOR: JAVIER ABIO TEXTOS: TACHY MORA



1/ Lámpara de techo Ginko, un diseño de Norway Says para la empresa sueca ÖRSJÖ, cuya pantalla de metal destaca, además de por su diseño, por la selección de colores retro en los que está disponible. <www.orsjo.com> **2/** Lámpara Dolly de BSWEDEN diseñada por Louise Hederstrom. Permite orientar la luz pues su globo se puede rotar. <www.bsweden.com> **3/** Taburete, silla y butaca en voladizo. Se llaman A y es un diseño de Werner Aisslinger y Tina Bunyaprasit para L'ABBATE. Están hechas con un tubo de acero de 25 mm y sirven tanto para exterior como para interior. <www.lacollection.it> **4/** Uno de los hits del Salón del Mueble de Milán, la silla CH04 Houdini de la empresa E15 con la que el diseñador alemán Stefan Diez ha creado un lenguaje estético totalmente nuevo. <www.e15.com> **5/** Silla Cart de BONALDO diseñada por Luca Nichetto, con cómodo respaldo de poliuretano. <www.bonaldo.it> **6/** Bañera de acero Vieques diseñada por Patricia Urquiola para Agape, con acabado en blanco en el interior y gris oscuro por fuera. <www.agapedesign.it>



HOUSING
065



STARCK HA HECHO UN HOMENAJE CON SU SILLA MASTERS A TRES CLÁSICOS: JACOBSEN, SAARINEN Y CHARLES EAMES

1/ Silla Masters, diseño de Philippe Starck y Eugeni Quitllet para KARTELL. Una pieza que en su respaldo mezcla la silueta de 3 sillas históricas: la 7 de Jacobsen, la Tulip de Saarinen y la Eiffel de Charles Eames. <www.kartell.it> 2/ Taburete de la serie 404 de THONET diseñado por Stefan Diez. <www.thonet.eu> 3/ Butaca Scratch, diseño de Patrick Norguet para CAPPELLINI. <www.cappellini.it> 4/ Butaca Flower diseñada por Pierre Paulin en policarbonato transparente para MAGIS. <www.magisdesign.com> 5/ Butaca Quadrat, un geométrico diseño de Ximo Roca para SANCAL. <www.sancal.com> 6/ Butaca de exterior Intrecci diseñada por Carlo Colombo para EMU. <www.emu.it> 7/ Mesitas de centro Area de BERNHARDT, diseño de Marc Thorpe. <www.bernhardtdesign.com> 8/ La butaca Eva en color blanco, un diseño de los años sesenta de Giovanni Travasa para VITTORIO BONACINA. <www.bonacinavittorio.it> 9/ Lámpara X-Sight, diseño de Manuel Vivian para AXO LIGHT <www.axolight.it> 10/ Lámparas Chino, Inchino diseñadas por Antonino Sciortino para BUSNELLI. <www.busnelli.it>



1



4



5



6



7



3



2



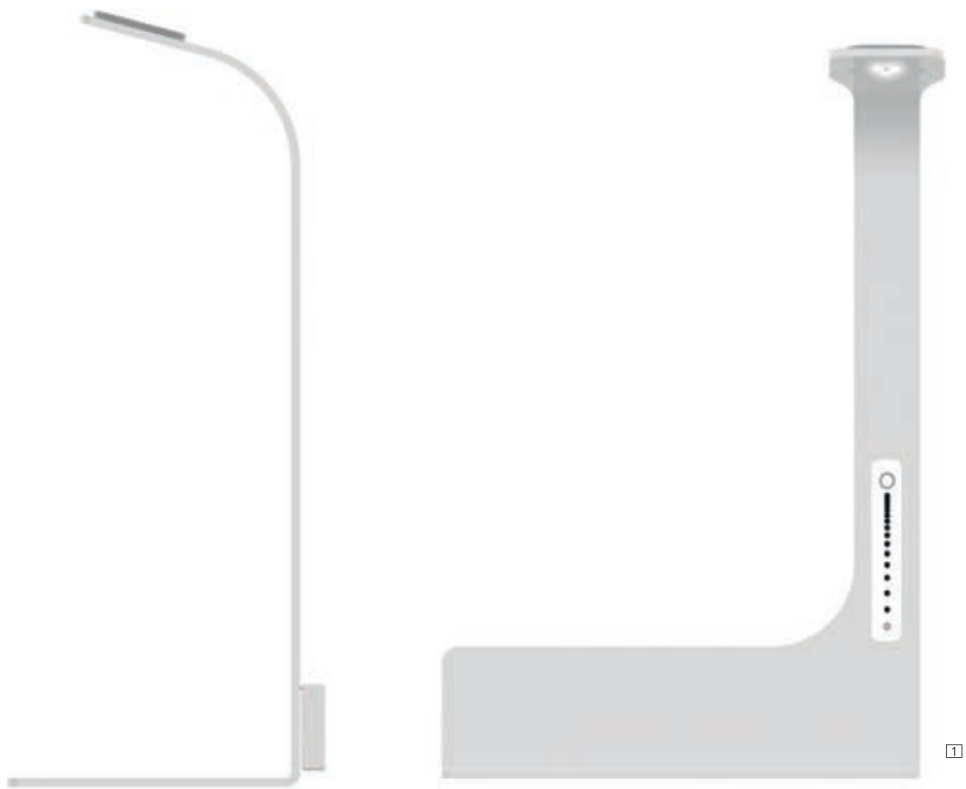
8



9



10



1

1/ Lámpara de mesa ultra fina de 5mm de grosor. Se llama 100% y es un diseño de Ross Lovegrove en aluminio para DANESE MILANO. <www.danese milano.com> 2/ Aparador de la colección Roman diseñada por François Bauchet para LIGNE ROSET. <www.lignerose t.com> 3/ Escritorio Split, diseño de Meike Rüssler para LIGNE ROSET. <www.lignerose t.com> 4/5/6/ Tres piezas de Karim Rashid, que este año ha mostrado en Milán quizá los diseños más interesantes que ha hecho en los últimos años. A la izquierda, butaca Kairo diseñada para RIVA 1920 <www.riva1920.it>. En el centro, versión de mesa de la lámpara Doride diseñada para ARTEMIDE <www.artemide.com>. A la derecha, puerta Ring diseñada para ALBED. No tiene picaporte. Para abrirla hay que meter la mano por el pequeño volcán que hace de picaporte y apretar <www.albed.it>. 7/ MOLTENI ha presentado este año una de sus colecciones más sólidas. Esta es la librería Sequence diseñada por Patricia Urquiola, con paneles corredores decorativos que pueden ser de acero de diferentes colores, de madera o de vidrio. <www.molteni.it>



2



3

HOUSING
069



4



5



6



7

LOS DISEÑOS
QUE HA
PRESENTADO
KARIM RASHID
ESTE AÑO HAN
SIDO QUIZÁ
SUS MEJORES
TRABAJOS
HASTA AHORA



1/ Falling Water, original lámpara de araña de TOBIAS GRAU que imita gotas de lluvia. El diseño de sus pequeños brazos y puntos de luz es posible gracias a la tecnología LED. <www.tobias-grau.com> 2/ Alfombra Mangas, diseño de Patricia Urquiola para GAN, la marca de GANDIA BLASCO para alfombras y textiles. <www.gandiabrasco.com> 3/ Rift es una colección de butacas y sofás diseñados por Patricia Urquiola para Moroso. Su diseño está inspirado en los desniveles de los valles. <www.moroso.it> 4/ BAC, silla de CAPPELLINI de diseño extremadamente sencillo. Una pieza que, con la reducción a mínimos que practica últimamente, sólo podía haber salido del estudio de Jasper Morrison. <www.cappellini.it> 5/ Taburetes, mesas auxiliares y poufs diseñados por CuldeSac para la empresa belga INDERA. Se llaman Bowler y están inspirados en la producción de los sombreros de fieltro 6/ Flip es un sofá que se convierte en mesa, o al revés. Es un diseño de Adrien Rovero para CAMPEGGI, perfecto para improvisar una mesa de trabajo en apartamentos pequeños. <www.campeggisrl.it>



PATRICIA URQUIOLA VUELVE A REVELARSE UN AÑO MÁS COMO UNA DE LAS DISEÑADORAS MÁS PRODUCTIVAS. HA HECHO PIEZAS, ENTRE OTROS, PARA MOROSO, GANDIA BLASCO, MOLTENI Y AGAPE.





Lights & Music

HOUSING
072

100% SUECIA

(CUT COPY)

Editores: JAVIER ABIO Y VÍCTOR MORENO
Fotógrafa: KLARA G
Estilista: VICTORIA NORDSTRÖM

Director de Arte: VÍCTOR MORENO
Peluquería y maquillaje: ÅSA ELMGREN
Asistente de fotografía: JOHANNA NYHOLM
Modelos: SARA P y LISA K de Elite Model Stockholm.

Lámparas Ogle ATELJÉ LYKTAN ←www.atelje-lyktan.se→ diseño de Form Us With Love
+ Silla Dune SKANDIFORM ←www.skandiform.com→ diseño de Jonas Lyndby Jensen.
Sandra P: Medias H&M [901 120 084] + Zapatos WHYRED ←www.whyred.se→



Lámpara Last de ZERO ←www.zero.se→ diseño de Mattias Ståhlbom. Sandra P: Camiseta LOVISA BURFITT ←www.lovisaburfitt.com→ + Falda WHYRED ←www.whyred.se→ + Medias H&M (901 120 084) + Brazaletes CORNELIA. ←www.cornelia.nu→ + Zapatos BLANK ←www.blank.info→ Derecha: Lámpara Bottle de ZERO ←www.zero.se→ diseño de Mattias Ståhlbom. Lisa K: Mitones IMONI ←www.missimoni.com→ + Medias H&M (901 120 084) + Zapatos BLANK ←www.blank.info→





HOUSING
076



Estantería Libri de SWEDESE ←www.swedese.se→ diseño de Michael Bihain. Lisa K Chaleco RODEBJER ←www.rodebjer.com→ + Body BLANK ←www.blank.info→ + Mitones IMONI ←www.missimoni.com→ + Medias H&M (901 120 084). Derecha: Lámpara Foto ZERO ←www.zero.se→ diseño de Thomas Bernstrand y Mattias Ståhlbom Lisa K con auriculares de WESC (917 022 057)







VOLADA

EN EL LÍMITE DEL TERRAPLÉN

SUS AUTORES, EL ESTUDIO NORUEGO DE ARQUITECTURA JVA, LA HAN BAUTIZADO EDGE HOUSE CON RAZÓN, PUES ESTA CASA SE ENCUENTRA AL FILO DE LO IMPOSIBLE SOBRE UN DESNIVEL DE 8 M DE ALTURA. Y ES QUE SUS PROPIETARIOS QUERÍAN UNA CASA A LO JAMES BOND.

Texto: TACHY MORA Fotos: IVAN BRODEY Y NILS PETTER DALE

La casa se encuentra situada en Kolbotn, un barrio periférico al Sur de Oslo. Sus propietarios, una pareja joven, compraron un terreno verdaderamente complicado para construir y también de difícil acceso si no se hacía una voladura. Un terrero con 8 m de desnivel cortado al que además se accede por carretera desde abajo. Los propietarios, por otro lado, no contaban con mucho presupuesto. Así que, como las voladuras son caras, el estudio dirigido por Einar Jarmund, Håkon Vigsnæs y Alessandra Kosberg tuvo que plantear una solución radical. Utilizar la pequeña meseta que había en lo alto del terreno para aprovecharla de jardín,

apoyando sobre ella la casa pero dejando la mayor parte aparentemente suspendida sobre el terraplén. Es como una versión ultra moderna de las casas colgadas de Cuenca. Dejando a un lado las complicaciones del terreno y el bajo presupuesto, lo bueno que tenía el proyecto era que los propietarios querían una casa con una estética espectacular en la que “se pudiera rodar

HOUSING
083

LA CASA ESTÁ ORIENTADA EN SU INTERIOR HACIA EL JARDÍN PARA EVITAR LA SENSACIÓN DE VERTIGO

una película de James Bond”, según manifestaron literalmente a los arquitectos. Eso dio alas a JVA para desarrollar un proyecto con una estética muy potente aprovechando asimismo la complicación del terreno que favorecía un planteamiento dramático. Los arquitectos generaron así un volumen geométrico, picudo e inclinado para dotar del mayor dramatismo posible a esta casa colgada que para colmo se sustenta sobre unas finísimas columnas. El coche se deja abajo protegido por un pequeño porche mientras que a la casa se accede por una no menos dramática escalinata. Por fuera, el volumen está hecho de tablon

fibrocemento y su estructura es de acero, como las delgadas columnas sobre las que se apoya a lo largo del terraplén. El interior presenta ambientes antagónicos. Por un lado, las ventanas inclinadas que genera la forma de la casa funcionan como miradores. No aptos para personas con vértigo aunque ofrecen, eso sí, unas vistas privilegiadas sobre el barrio y el paisaje boscoso de la zona. Para contrarrestar esta posible sensación de vértigo, que podría terminar por convertirse en desagradable en un espacio doméstico, la disposición del interior de la casa está orientada al jardín que proporciona la meseta. Mientras la fachada de la casa que da al

terraplén está casi toda ciega a excepción de estas puntuales ventanas-mirador inclinadas, la parte de la casa que da al jardín tiene unos ventanales de suelo a techo que ofrecen unas apacibles vistas. Además, para incrementar esta sensación de calidez y serenidad, el interior ha sido forrado casi en su totalidad con madera contrachapada de Abedul. <WWW.JVA.NO>



HOUSING
086

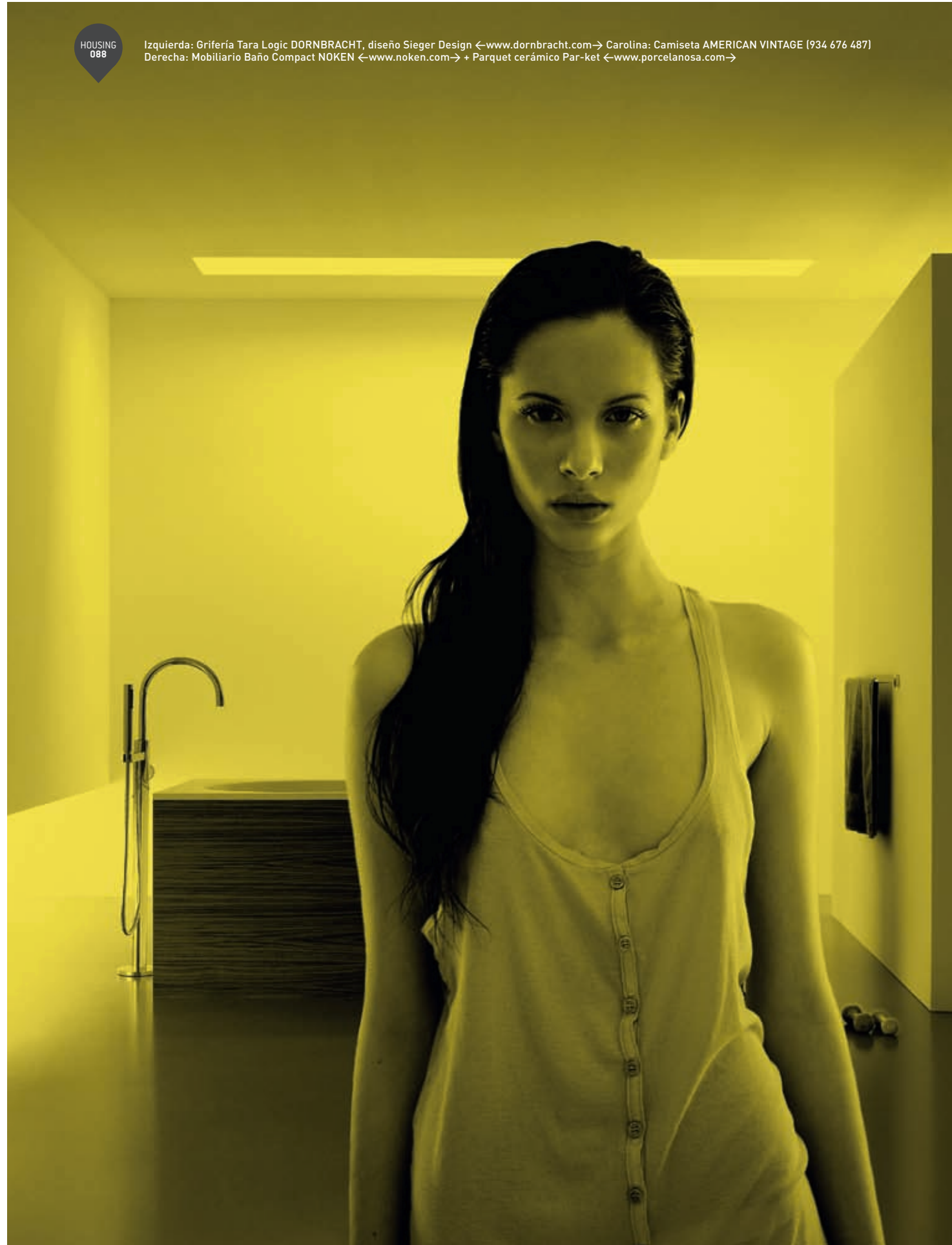
WATERCOLOR

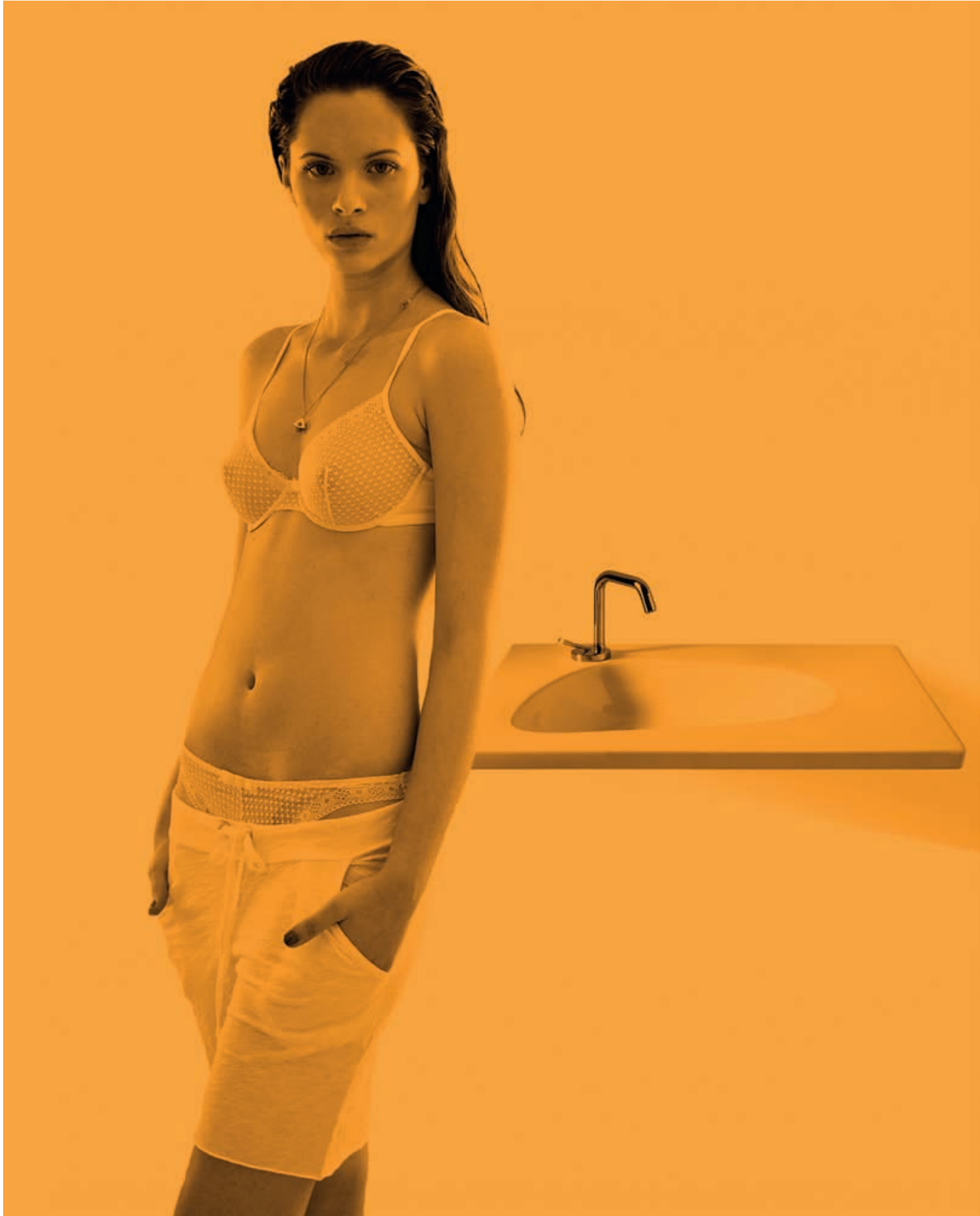
(AKIRA KOSEMURA)

Fotógrafo: PABLO BAUDET
Estilista: GEMMA Gª DEL ALAMO
Artwork: IPSUM PLANET
Maquillaje: LARISSA para Clarins y Redken
Modelo: CAROLINA B d Group



Izquierda: Bañera Pear Cut ÁGAPE, diseño de Patricia Urquiola ← www.agapedesign.it → Derecha: Carolina: Sujetador sin aros & Boxer INTIMA CHERRY (934 959 400) + Zapatos ASH (933 040 916). Lavabo Minicity & Grifería Metro SANICO, diseño Lavernia & Cienfuegos ← www.sanico.es →





HOUSING
091

Izquierda: Carolina: Sujetador Aros & Bikini INTIMA CHERRY (934 959 400) + Bermudas AMERICAN VINTAGE (934 676 487)
Lavabo 800 Palomba LAUFEN diseño de Ludovica y Roberto Palomba <www.laufen.es> . Derecha: Bath Life COSMIC, Diseño Carles Ferruz <www.icosmic.com>



HOUSING
092

Izquierda: Mobiliario Baño Stratum ROCA ←www.roca.es→
Derecha: Sistema Ducha Flat D AGAPE diseño Benedini
Associati ←www.agapedesign.it→ Carolina: Mono Tirantes
DESIGNERS REMIX COLLECTION (931 814 377)

LLADRÓ WORKSHOP



EN LLADRÓ SIEMPRE HAN APOSTADO POR EL DISEÑO Y LA CREATIVIDAD, CUENTAN CON UN EQUIPO CREATIVO PROPIO MUY POTENTE, JÓVENES DISEÑADORES Y ESCULTORES QUE ESTÁN DESARROLLANDO PROPUESTAS MUY INTERESANTES. PERO ÚLTIMAMENTE APUESTAN TAMBIÉN POR EL TRABAJO DE DISEÑADORES EXTERNOS. EN EL AÑO 2005 PUSIERON EN MARCHA EL PROYECTO RE-CYCLOS CON EL QUE BUSCAN PROYECTAR UNA NUEVA MIRADA SOBRE FIGURAS LLADRÓ YA EXISTENTES. CULDESAC, BODO SPERLEIN O COMMITTEE FUERON ALGUNOS DE LOS DISEÑADORES QUE TRABAJARON CON ELLOS. EN ESE MISMO AÑO SE INICIÓ LA RELACIÓN CON JAIME HAYON, EL ACTUAL ASESOR ARTÍSTICO DE LA MARCA. CON JAIME LANZARON EL PASADO AÑO LA COLECCIÓN FANTASY QUE HA SIDO EL SUMMUM DE LA MODERNIDAD. Texto: JAVIER ABIO Coordinación: PEDRO MONZÓ

Hablando con diseñadores sobre Lladró siempre te encuentras con la dicotomía de si las piezas de sus colecciones clásicas son interesantes estéticamente o no, si aguantan el paso del tiempo. Nosotros creemos que sí, por eso desde Neo2 hemos organizado un workshop virtual, hemos escogido cuatro de los mejores estudios creativos del mundo para que nos den su visión particular de algunas piezas clásicas de Lladró. Contactamos con cuatro de los estudios de diseño gráfico que más nos gustan y les propusimos que, en un tiempo record, eligieran una pieza de las colecciones clásicas de Lladró y crearan una imagen con ella. Al primer lugar que viajamos fue a Nueva York y allí directamente al estudio **FromKeetra** que dirige Keetra Dean Dixon. Ella es una joven diseñadora que se define como diseñadora y artista, su trabajo atrae a gigantes como Nike, Coca Cola, The New York Times o Sony. Sus creaciones son multidisciplinarias y tienen una fuerte influencia del surrealismo y lo absurdo. En sus obras utiliza todo tipo de técnicas de una forma exquisita. El collage, la fotografía, la tipografía o la ilustración son algunos de sus ingredientes habituales. El trabajo de Keetra se podrá ver en una expo el próximo mes de noviembre en la galería

Kessel Kramer de Londres. El segundo invitado es el jovencísimo diseñador francés **Pierre Vanni**, que montó su estudio en Toulouse pero que recientemente se ha mudado a París. Ha trabajado con el Centro Pompidou de París, para Nike o para el New York Times Style Magazine. Su regla de oro es “en el opaco mundo digital en el que vivimos las cosas no pasan por lo que son, sino por lo que parecen”. En su visión de la pieza *Escena de Kioto* ha aplicado un elemento recurrente en gran parte de su trabajo: los polígonos contruidos a mano pero generados con un software para niños. Una imagen digital high-tech en una forma táctil de low-tech. Nuestro tercer invitado es el equipo londinense **Oscar & Ewan**. Estudio creado en 2007 por un sueco, Oscar, y un escocés, Ewan. Ellos exploran diferentes áreas del diseño, desde la portada de un libro, hasta la industria musical, el diseño de mobiliario e instalaciones de arte. Para ellos la aproximación a un tema que no conocen hace que el proceso de creación sea más interesante. Por último invitamos a este experimento al reconocido diseñador japonés **Kenjiro Harigai** que fundó en 2003 el estudio Adapter. Desde entonces ha estado inmerso en proyectos que han ido desde la gráfica, el diseño editorial, la

dirección web o la publicidad televisiva hasta la dirección musical para vídeos. Tiene una gran cantidad de trabajo para la industria musical donde la dirección de arte se ha convertido en uno de sus puntos fuertes. Harigai tiene una visión poderosamente gráfica que aplica a todos sus trabajos. Practica un abanico de estilos que van desde la estética punk hasta el 3D, pero eso sí, siempre alejado del look minimal. En 2007 creó la compañía Answr que está compuesta por un equipo multidisciplinar. Dirección de arte, branding, cine y multimedia son algunos de los campos en los que se mueve. Lo que puedes ver en las siguientes páginas es el resultado de este workshop express.

1



2



3



4



- 1/ Kenjiro Harigai <www.kenjiroharigai.com>
2/ Oscar & Ewan <www.oscarandewan.co.uk>
3/ Keetra Dean Dixon <www.fromkeetra.com>
4/ Pierre Vanni <www.pierrevanni.com>



My Fair Lady
FROMKEETRA



Escena de Kioto
PIERRE VANNI

