

# NFQ2

I'M INTO CREATIVITY  
Abril 2010 / 3€ / Spain /

Austria: 6,50€  
Belgium: 5,50€  
España: 3€  
France: 5€  
Germany: 7,50€  
Italy: 4,13€  
Uk: 4,80€



# GUEST EDITOR BRETT ANDERSON

*Su nombre va inevitablemente unido al de Suede. Una de esas míticas bandas de brit-pop de los noventa. Tras la disolución del grupo formó en 2004 The Tears, junto a Bernard Butler (ex guitarrista de Suede). En 2007 publicó su primer disco en solitario de título homónimo, después vendría Wilderness y más recientemente Slow Attack, su último disco hasta la fecha editado el año pasado. Le entrevistamos y fotografiamos en Berlín y además le invitamos a ser el guest editor del mes. De entre todas nuestras propuestas sobre moda, diseño, música, arte y gastronomía, Brett eligió sus favoritos. El resultado puedes verlo en las siguientes páginas.*

POR: JAVIER ABIO, RAMÓN FANO, RUBÉN MANRIQUE, TERE VAQUERIZO Y PEDRO PAN.





GUEST EDITOR

085

TEXTO: MARK FERNYHOUGH FOTOS: HEIKE SCHNEIDER-MATZIGKEIT

# BRETT ANDERSON

*Postrado elegantemente en una silla durante la sesión de fotos para Neo2, a Brett Anderson se le ve acusadamente huesudo y vibrantemente rejuvenecido. La marcada mandíbula, su sello de identidad, sigue ahí, asomada entre ese flequillo conocido por todos que ha vuelto a donde tenía que estar. Brett se muestra seguro de sí mismo. Hablando con naturalidad e incluso soltando algún que otro chiste malo. La espectral figura que lideró Suede durante más de una década es un hombre nuevo. Está cómodo con nosotros. Tiene confianza con Schneider-Matzigkeit, la fotógrafa, y conmigo, pero sobre todo está cómodo porque sabe que la aventura musical que le ha llevado de las barriadas de Londres a los campos mediterráneos continúa describiendo una curva siempre ascendente.*

“Slow Attack”, su último álbum, ha sido aclamado como su mejor testimonio en solitario hasta la fecha, y, para bien o para mal, el repertorio de Suede cada vez es menor en sus conciertos. Ha pasado de ser cabeza visible del rock abrasivo de una de las bandas británicas más legendarias a artista que sigue un camino musical que desafía cualquier prejuicio que se pudiera tener sobre él. Nos encontramos con Brett en Berlín. **SLOW ATTACK:** “Quería grabar un disco como si fuera la banda sonora de una película. Quería que el álbum fuera algo extraño, sorprendente, complejo y meditativo. Inevitablemente esa idea se fue distorsionando conforme lo desarrollaba, pero me encanta el resultado. A nivel de letras es menos narrativo que cualquiera de mis trabajos anteriores, quería que fuera algo más insinuante, menos concreto. Crear algo al modo impresionista, a base de pinceladas”. **ESPIRITUALIDAD:** “Sí, es posible que el álbum suene más espiritual, sin duda estoy cada vez más pendiente de todo el tema de la espiritualidad. Pero sobre todo de lo que cada vez soy más consciente

es de la belleza y del poder de la naturaleza”. **MÚSICA:** “Lo que me gusta de cualquier disciplina artística que conecta con la gente es que hay tantas interpretaciones como oyentes. Una canción es un ente vivo que cambia y evoluciona con cada nueva persona que la oye. No sé por qué mi música conecta igual con la gente en Tokio, Berlín o Grecia, pero es algo maravilloso. La música para mí es todo, encuentro en ella la manera de conjugar tres dimensiones distintas. También me gusta involucrarme en el artwork de mis discos hasta que queden perfectos. Hace poco he comenzado a escribir poesía, que no tiene nada que ver con las letras de mis canciones”. **JG BALLARD:** ““No llegué a conocerle. Era una de las personas más maravillosas, sorprendentes y talentosas que había en este planeta. Un escritor increíble. Es una pena enorme que se haya ido”.

**GREGER:** “Sólo un tonto no aprendería nada desde que nace hasta que muere. Sin querer entrar mucho en detalles ni soltar el sermón a nadie, los últimos años de mi vida me han hecho comprender que se trata siempre de las personas y no de las cosas. Creo que el Brett Anderson de 1992 estaría encantado de saber que el de 2010 aún conserva su pelo”. **FLEQUILLO:** “Sí, me lo he vuelto a dejar crecer a modo de deprimente homenaje a 1993 con la ilusión desesperada de rascar algo de aquella gloria inicial. Me pregunto si al traducir esto al español se apreciará el sarcasmo...”. **SUEDE:** “Sí, claro, hay algo de batalla psicológica entre el Brett Anderson líder de Suede y el Brett Anderson en solitario. El artista en solitario siempre consigue lo que se propone. El otro es una mera y débil máscara que me pongo cada vez que necesito ocultar mi agobiante inseguridad”. **BRETT:** “Hay un abismo entre la persona que soy realmente y la que ve el público. Públicamente soy consciente de que los medios me han dibujado como una persona bastante antipática, vanidosa y distante. En realidad no soy nada de esas cosas,

excepto por lo de antipático quizás, pero acepto mi papel en el mundo del pop como un cruce entre Alistair Crowley y Eduardo Manostijeras. Por otro lado, tengo cero interés en convertirme en una celebrity. He tenido un interés fugaz por la fama, y, honestamente, ahora mismo no podría interesarme menos. Les dejo ese terreno a todas esas talentosas estrellas de realities”. **TALENTO:** “Creo que la música pop, como la vida, no es justa, y el talento no es siempre reconocido. Veo muchos músicos que por beber con la gente apropiada salen adelante y un montón de artistas reales que acaban poco menos que en las alcantarillas. En una industria donde el talento es subjetivo y donde normalmente las decisiones las toman gente sin cualificar, esta es la triste pero inevitable realidad. No puedo ofrecerte ninguna solución”. **GIRA:** “La gira ha sido increíble. La banda mejoraba por días y creo que hicimos algo realmente grande en algunos



EDITOR 087



Jersey BEN SHERMAN (913 933 300) + Camisa GIEVES AND HAWKES <[www.gievesandhawkes.com](http://www.gievesandhawkes.com)>

***“CREO QUE LA MÚSICA POP, COMO LA VIDA, NO ES JUSTA, Y EL TALENTO NO ES SIEMPRE RECONOCIDO. VEO MUCHOS MÚSICOS QUE POR BEBER CON LA GENTE APROPIADA SALEN ADELANTE Y UN MONTÓN DE ARTISTAS REALES QUE ACABAN POCO MENOS QUE EN LAS ALCANTARILLAS”.***

Camisa JIL SANDER (39 02 806 913 314) + Pantalón YVES SAINT LAURENT (915 751 145) + Corbata ZARA <[www.zara.com](http://www.zara.com)>

GUEST EDITOR



EDITOR 088

GUEST EDITOR

Abrigo ZARA <[www.zara.com](http://www.zara.com)> + Camisa GIEVES AND HAWKES <[www.gievesandhawkes.com](http://www.gievesandhawkes.com)> + Jersey BEN SHERMAN (913 933 300)

GUEST EDITOR

Abrigo ZARA <[www.zara.com](http://www.zara.com)> + Camisa GIEVES AND HAWKES <[www.gievesandhawkes.com](http://www.gievesandhawkes.com)> + Jersey BEN SHERMAN (913 933 300)



shows en los que saltaron chispas. En los camerinos se respiraba una verdadera camaradería, y la manera en la que arreglamos las canciones para el directo nos gustó mucho a todos. En cuanto a las coreografías no me interesan para nada, yo sólo me muevo como la música me pide..." **NUEVO DISCO:** "Hemos grabado una sesión con la batería, el bajo y la guitarra eléctrica a comienzos de año que

fue pura improvisación. Pasamos tres días grabando 26 jam sessions que editaremos y convertiremos en canciones. Quiero que suene como un disco de art/alt rock del rollo de PIL. Creo que va a ser genial". **ESPAÑA:** "Tengo la suerte de tener una casa en las Islas Baleares, donde paso unos tres meses al año. Es un paraje remoto y precioso. A menudo me siento entre los naranjos a cantar y tocar la guitarra completamente inmerso en el paisaje mediterráneo. España siempre me ha fascinado, Barcelona y Granada son dos de mis ciudades favoritas del mundo. Estoy seguro de que hay otras muchas ciudades alucinantes, pero no he pasado el tiempo suficiente en ellas.

¡Oh!, y si estuviera en el corredor de la muerte, mi última petición sería un buen gazpacho andaluz". **POLÍTICA:** "El partido laborista en el Reino Unido está en las últimas. El Primer Ministro Gordon Brown ha heredado un cáliz envenenado de Tony Blair, está marcado por las largas sombras de la guerra de Irak y por las inevitables decepciones de una década de gobierno real. El péndulo del poder volverá inevitablemente hacia el conservadurismo, pero yo siempre seré laborista. Creo que hay que creer en algo y ser fiel a

esos principios". **DESCANSO:** "Bueno, suelo dormir bien. Tengo la conciencia tranquila, pero tengo muchos sueños aburridos sobre cosas de trabajo". **BELLEZA:** "Lo más bello que he visto en mi vida es mi mujer". **METAS:** "Todavía quiero escribir 'esa' canción y 'ese' álbum". **DESEO:** "Me gustaría ser recordado como alguien que quiso y fue querido".

<[www.brettanderson.co.uk](http://www.brettanderson.co.uk)>

Maquillaje: Simone Weddeling Traducción: María Bernal Agradecimientos: Lux Revolver Studio, Berlin



EDITOR 090

091

*"I PREFER BARCELONA FESTIVAL OF COURSE, BARCELONA IS ONE OF MY FAVOURITE CITIES IN THE WORLD"*



The Smiths



The Drums



Adam Green



Cat Power

# MÚSICA

GUEST EDITOR

TEXTO: TEREVISIÓN RUIZ

Aquí empieza la selección de Brett Anderson. Sus favoritos de entre todas las propuestas que le hemos mostrado sobre moda, música, arte, gastronomía y arquitectura. Empezamos con el cuestionario musical. Entre las nuevas bandas que le damos a elegir Brett se queda con **The Drums**. Un grupo neoyorquino que con solo un Ep anda ya en boca de todos. Podremos verlos en directo en el **Primavera Sound**, el festival de música favorito de Brett, ya que no se cansa de repetir que Barcelona es una de las ciudades que más le gusta del mundo. En esta edición del Primavera, además de The Drums, podremos ver a grupos como The Antlers, Beach House, Florence and the Machine, Diplo, The Fall, Fuck Buttons o Grizzly Bear, por citar solo un 1% de todas las bandas y artistas que pasarán por allí. En cuanto a cantantes masculinos se queda con **Adam Green**, mientras que entre las mujeres elige a **Cat Power**. Su grupo favorito de todos los tiempos es **The Smiths** y el sello de música que más le gusta es **Rough Trade**.

EDITOR 092

Animal Collective  
Foto: Taka Imamura

**“LAST YEAR LIKED THE COLD CAVE RECORD, HORRORS, BAT FOR LASHES AND ANIMAL COLLECTIVE”  
(Brett Anderson)**



Bat for Lashes



The Horrors. Foto: Tom Beard

# MÚSICA

TEXTO: TEREVISIÓN RUIZ

Está claro que Brett Anderson tiene buen gusto para muchas cosas, y para la música más. Entre sus discos favoritos del año pasado nombra los de **Cold Cave**, “Love Comes Close”, uno de los grupos revelación de 2009; **The Horrors** “Primary Colours”, el segundo álbum de los ingleses, una obra maestra para muchos; **Bat For Lashes**, “Two Suns”, la consagración definitiva de Natasha Kan, y **Animal Collective**, “Merriweather Post Pavillion”, el disco más alabado de los últimos tiempos. Los cuatro discos, de hecho, han aparecido repetidas veces en esas famosas listas con lo mejor del año que editan muchas revistas y webs. Aprovechamos que el de Cold Cave es uno de sus discos favoritos del año pasado para entrevistar a Wesley Eisold, el líder de la banda. También podremos ver en directo a Cold Cave en Barcelona, en la próxima edición del Primavera Sound. Brett también quiere añadir que, además de estos grupos, últimamente escucha mucho a The Big Pink, The XX y Midlake.



**Cold Cave.** Brett Anderson cita su disco como uno de sus favoritos de 2009. Cold Cave es el proyecto de Wesley Eisold que se convierte en banda con Caralee McElroy (ex-Xiu Xiu) y Dominick Fernow (Prurient). Matador re-lanza su disco “Love Comes Close” en 2009. Les pillamos en medio de su gira británica teloneando a The Editors. Gira propia para este verano, incluido paso por el Primavera Sound. Hablamos con Wes. **PHILADELPHIA & NYC:** “Están bastante cerca una de la otra. Sin embargo no me veo muy atado a ninguna. Suelo mudarme de ciudad a menudo. La gente con la que toco, todos estaban en Nueva York y es donde nos era posible ensayar. Mi interacción con la ciudad es bastante limitada, tengo mis amigos allí y es donde toco música pero no me identifico como parte de la escena

o nada por el estilo. Para mí vivir en Nueva York es caminar por la noche con los cascos puestos y los millones de pequeñas cosas que te van sucediendo durante la experiencia. No me siento influenciado por el lugar. Generalmente estoy influenciado por las personas. Nuestra banda nada tiene que ver con la escena de Brooklyn, vivimos en Manhattan y tenemos estudio propio que no hemos de compartir con nadie”. **MATADOR:** “Se pusieron en contacto con nosotros justo antes de que sacáramos ‘Love Comes Close’ a través de mi sello, Heartworm Press. Matador es un sello al que he seguido mientras crecía y sabía que era con quien quería sacar un disco. Me ofrecieron un trato y acepté, así de natural y simple. Lo que más me gusta del sello es la gente con la que trabajo y que podemos quedar en cualquier momento ya que vivimos en la misma ciudad. Es fácil tratar con ellos. Re-lanzaron el álbum que saqué con mi sello, además de un par de singles. La verdad que todo ha sido algo

raro porque se suponía que sería un disco limitado y nunca pensé que podía alcanzar a tanta gente como lo ha hecho. Cold Cave no pretendía ser una banda sino mi proyecto con algunos singles, así que estoy sorprendido pero muy agradecido. Estoy trabajando en el próximo disco, tengo mucho ya escrito”. **OSCURIDAD VS POP:** “El disco ‘Cremations’ y ‘Love Comes Close’ se han editado cronológicamente según las canciones fueron escritas y grabadas. Lo que supuso ser un sonido crudo industrial acabó siendo una música más pop orientada a los sintetizadores, debido a que aprendí más sobre el equipo que utilizo. En

el fondo no es que ésta fuera mi intención, pero debería haberlo visto venir. Creo que se complementan el uno con el otro”. **EUROPA:** “Todos hemos girado allí con otras bandas pero como Cold Cave es la primera vez. En España no hemos estado nunca, pero otros amigos que han tocado allí nos han hablado muy bien y la idea nos pone bastante”. **BRETT ANDERSON:** “Siempre le he tenido gran aprecio como cantante pero como escritor de canciones creo que está bastante menospreciado. El pasado febrero, un buen amigo me regaló por mi cumpleaños su nuevo libro donde se recopilan todas sus letras”.

“Love Comes Close” está editado por Matador y distribuido por Everlasting. < [www.myspace.com/coldcave](http://www.myspace.com/coldcave)>



**“NEW GOLDFRAPP RECORD SHOULD BE INTERESTING...” (Brett Anderson)**

EDITOR 095



# MÚSICA

GUEST EDITOR

TEXTO: IRENE BARRROS FOTOS: SERGE LEBLON

**Goldfrapp.** De entre los nuevos lanzamientos para este año Brett Anderson elige lo nuevo de Goldfrapp. Una década en música y quinto disco, *Head First*, lleno de optimismo, sintetizadores, euforia, fantasía y romance. Escrito y producido por sus dos únicos componentes: Alison Goldfrapp y Will Gregory, pioneros y rompedores de géneros musicales. Entrevistamos a Alison Goldfrapp en Londres.  
**INSPIRACIÓN:** “Solemos crear primero y pensar a continuación a qué puede que se parezca. Queremos tener tanta libertad como sea posible y no establecer parámetros desde un principio. Se trata de encontrar ese equilibrio entre estar centrado y a la vez abierto a posibilidades.”

**COMPOSICIÓN:** “No seguimos una fórmula o método y no importa lo que nos lleve a una canción: desde una letra a un sonido de teclado, etc. Es como pasarse el testigo continuamente. No siempre tenemos la misma visión justo al mismo tiempo pero sabemos que nos dirigimos hacia la misma meta. Solemos coincidir en lo que pensamos que funciona en música, lo cual es la base de una buena colaboración.” **QUÍMICA:** “Nos dimos cuenta de que la teníamos cuando escribimos *Lovely Head* en los noventa al combinar con cuerdas una locura de sintetizadores. Era algo que por entonces nadie estaba haciendo.”

**TENDENCIAS:** “Hay que tener mucho cuidado con lo que está de moda en cada momento ya que parece que se ha procesado, digerido y reproducido mecánicamente y suele ser una referencia de por sí a algo que ya existió. En realidad, todo lo es.” **MODA:** “Lo que me pongo depende de mi estado de ánimo. A menudo por las mañanas me echo encima lo que tenga más cerca porque es fácil, sobre todo si estamos en el estudio. Otras veces me siento bien arreglándome mucho porque te da una especie de poder. A veces quieres que la gente sea capaz de ver algo antes de que digas una palabra. De todas formas, con respecto a la música, se trata más de contar una historia que de moda por la moda.” **IPODS:** “Me gusta escuchar

el silencio. Me gusta mucho Steve Reich últimamente. Te transporta y me parece precioso, conmovedor y meditativo. A veces soy un poco vaga y escucho lo que ponen mis amigos. Ahora siempre escuchan *The XX* y me gustan para un domingo por la tarde.” **MEMORIAL MUSICAL:** “Mi padre solía sentarnos a escuchar una pieza musical y luego hacer un debate sobre ella. Ahora me parece estupendo pero en su momento sólo quería salir a jugar. Un día puso *Carmina Burana* y se me pusieron los pelos de punta con las voces. No caí en la cuenta de que eran humanas. Sonaban aterradoras, orgásmicas e increíbles y quería reproducir ese sonido.” **CANTAR:**

“Recuerdo estar en el coro de la escuela, dar una nota altísima y sentir que se me iba la cabeza. Sólo tenía ocho años pero fue una experiencia extracorporal.” **SUEÑO MUSICAL:** “Me gustaría escribir una pieza coral con muchísimas voces, aunque no necesariamente para cantarla yo.” **VIDEOS:** “Son una lotería. A veces funcionan y a veces no. Tienes que seguir el concepto que te vende otra persona y estás en sus manos, pero nunca sabes de antemano si va a funcionar o no.” **REMORDIMIENTOS:** “Muchos vídeos. Tenemos algunos estupendos y otros espantosos. Cuando empezamos éramos un poco ingenuos y al firmar con Mute nos dieron total libertad creativa, lo cual es fantástico, pero también significa

que no nos dieron ningún tipo de orientación y tuvimos que aprender de nuestros propios errores. Pero así es la vida. Nunca se sabe lo que va a ocurrir y tienes que tirarte al agua con optimismo y buenas intenciones.” **PERFECCIONISMO:** “Nos importa mucho lo que hacemos y trabajamos duro para crear algo sincero y que pensamos que tiene calidad. Hacemos lo que queremos pero, por supuesto, queremos que a la gente le guste y crea en ello porque es en lo que nosotros creemos.”

*“Head First”* está editado por Mute / EMI. <[www.goldfrapp.com](http://www.goldfrapp.com)>



# MODA

TEXTO: MONGOMERI

Para vestir a Brett Anderson no hace falta ser el mejor estilista del mundo, su estilo está perfectamente definido. No ha cambiado mucho en los últimos 20 años. Junto a una androginia cada vez más dosificada, el negro es su constante estética aplicada sobre camisas de cuello duro, americanas, pantalones con más o menos campana, algún denim como excepción, polos de cuello corto, sueters y zapatos de punta. Si tuviéramos que elegir a los representantes de la elegancia histórica del pop, probablemente habría que subir al pódium a Brett Anderson, junto a David Bowie y Bryan Ferry. Curioso, los tres ingleses, y promocionando los sastres londinenses de la calle Savile Row. El favorito de Brett Anderson es **Spencer Hart**, una joven firma de sastrería creada hace 8 años por Nick Hart y que, además de nuestro guest editor, cuenta entre sus clientes no solo con músicos como Bowie o Robbie Williams, también diseñadores como Matthew Williamson o Tommy Hilfger.

**“MY FAVORITE DESIGNER IS SPENCER HART OF SAVILLE ROW, ALSO YVES SAINT LAURENT RIVE GAUCHE... (Brett Anderson)”**



Fotos Colección Spencer Hart Primavera Verano 2010 <www.spencerhart.com>



**“AND I ALWAYS WEAR OLIVER SWEENEY SHOES” (Brett Anderson)**



Zapatos Colección Primavera Verano 2010 Oliver Sweeney <www.oliversweeney.com>



Colección Yves Saint Laurent Primavera Verano 2010 <www.ysl.com>

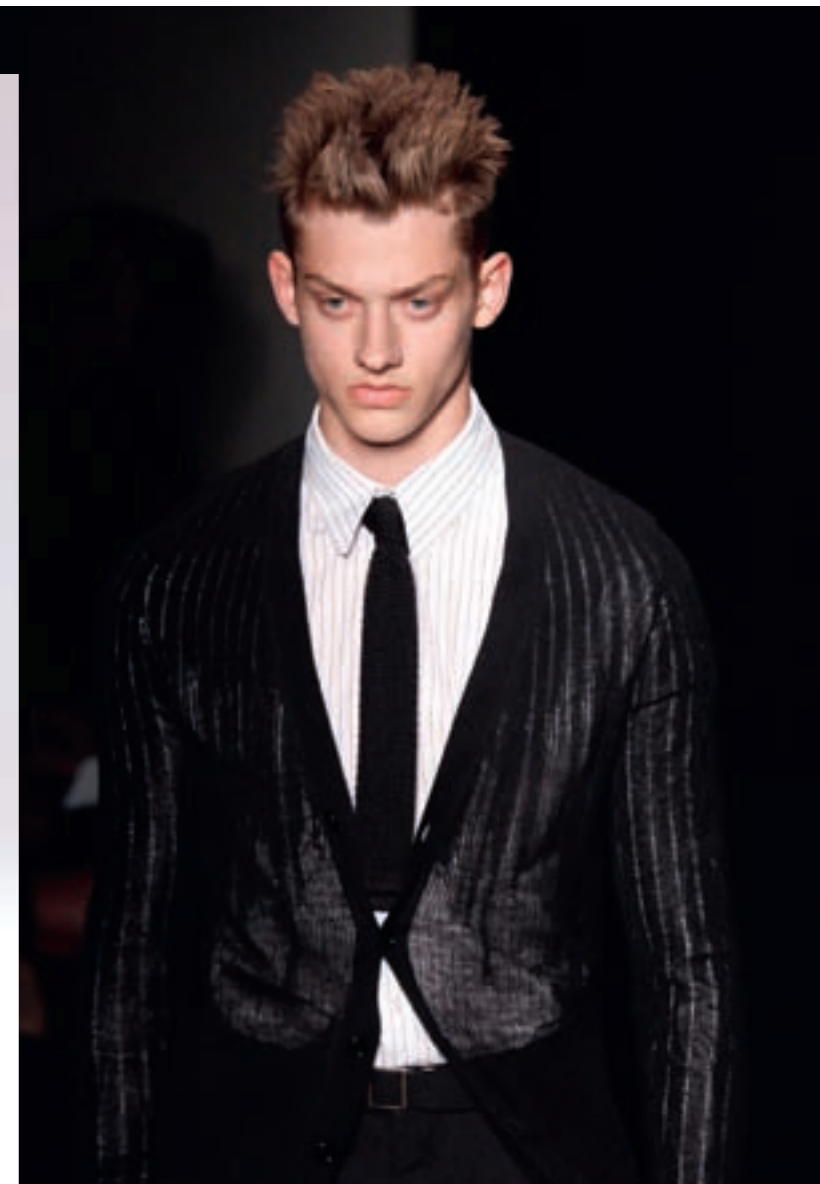
## GUEST EDITOR

EDITOR 097



Fragancia Yves Saint Laurent Rive Gauche <www.ysl.com>

Otra de las marcas británicas por las que Brett profesa devoción es **Oliver Sweeney**. Esta firma de calzado nació en 1990 y su posicionamiento radica en dar una vuelta al clásico zapato masculino, combinando la creatividad londinense con la calidad italiana. **Yves Saint Laurent Rive Gauche**, también una de las preferencias de nuestro Guest Editor, es la única excepción a tanto patriotismo. Lo que no sabemos es cuál de los 4 diseñadores que han pasado por YSL Menswear es su preferido: ¿La etapa de Yves Saint Laurent, del 69 al 87?; ¿la de Hedi Slimane, del 97 al 99?; ¿la de Tom Ford, del 99 al 04?; ¿la de Stefano Pilati, a partir de 2005? En cualquier caso, nos quedamos con la fragancia, que es lo que perdura.



# MODA

## GUEST EDITOR

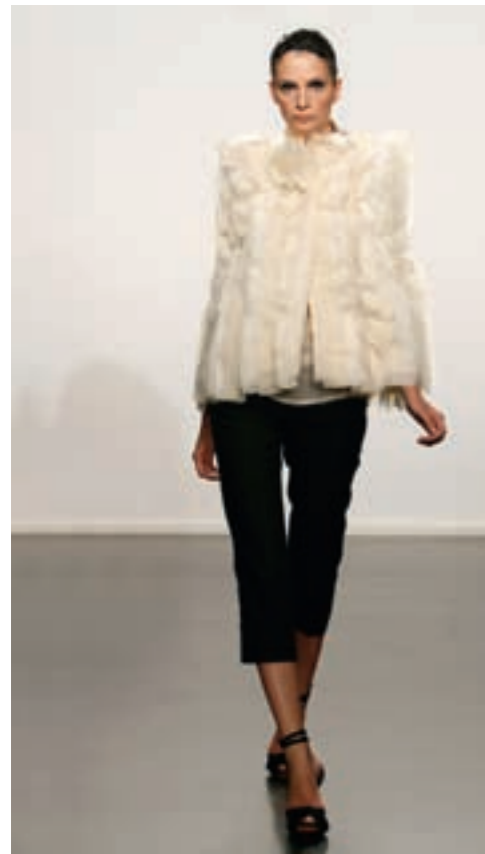
EDITOR 098

TEXTO: MONGOMERI FOTOS: ESTROP / FRANCESC TENT

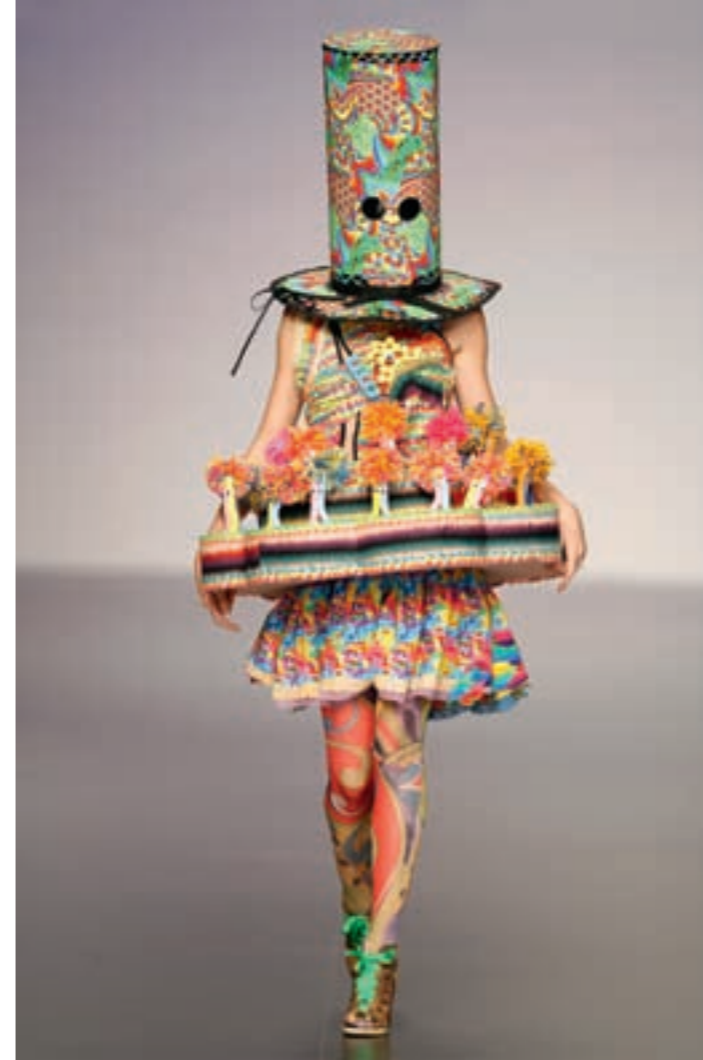
Propusimos una amplia selección de diseñadores españoles a Brett Anderson. Curiosamente, optó por los extremos. Eligió una figura consagrada, **Jesús del Pozo**, y otra emergente, **Amai Rodríguez**. Clásicamente elegante, así fue como definió nuestro Guest Editor el trabajo de Jesús del Pozo. El diseñador español inicia su carrera en los 70, abriendo tienda en la madrileña calle Almirante, lo que pudo haber llegado a ser un Savile Row español. Su creatividad en los 80 le coloca en el panorama internacional de la moda, y en los 90 recoge sus frutos en formato licencia para fragancias, premios como la Medalla de Oro al Mérito en Bellas Artes y nuevas líneas como JDP para Japón. El activismo de este creador, no se ha limitado a diseñar colecciones, también impulsó en 1999 la creación de la Asociación de Creadores de Moda de España. Entre sus múltiples facetas nos descubre ser un gran conocedor del trabajo de Brett: "De su etapa en solitario me encanta Love is Dead. Aunque sus temas más interesantes pertenecen a su etapa en Suede: Saturday Night, She's in Fashion, Lazy, Trash... "La aparición de Suede en los 90 fue muy interesante, no solo por la música, también por la estética... Brett Anderson aportaba sensualidad, compromiso social, romanticismo y mucha sensibilidad".



Colección Jesús del Pozo Primavera Verano 2010 <www.jesusedel Pozo.com>



**"MY FAVORITE SPANISH FASHION DESIGNER WOULD BE JESÚS DEL POZO BECAUSE IT SEEMS CLASSICALLY ELEGANT" (Brett Anderson)**



Colección Amai Rodríguez Primavera Verano 2010 <www.amairodriguez.com>



GUEST EDITOR

**"AMAI RODRIGUEZ HAS SOME OF CUBIST, LATIN SPIRIT OF PICASSO" (Brett Anderson)**

Brett Anderson vio el espíritu latino de Picasso en el trabajo de **Amai Rodríguez** "tiene algo de cubista", dijo. Esta joven diseñadora gallega de 25 años compaginó sus estudios de Bellas Artes con los de moda en la Esdemga de Vigo. En 2008, mientras trabaja como diseñadora para Zara Woman, debuta en la pasarela El Ego de Cibeles con la misma colección con la que es seleccionada para Its, prestigioso concurso internacional para diseñadores emergentes. En 2009 obtiene el premio L'Oréal a la mejor colección de El Ego de Cibeles. Amai afirma que los 90 es la época que más le ha marcado. Suede, junto a Placebo, son 2 de sus bandas favoritas. Ella los describe así: "Tienen un sonido surrealista increíblemente oscuro pero a la vez lleno de esperanza y glamour". Sus canciones favoritas son The Drowners, She's in Fashion y Everything Will Flow.



Brett Anderson nos cuenta que su artista contemporáneo favorito es **Michael Landy**. También nos dice que le encantan los post impresionistas como Gauguin, Van Gogh... Nombra además a Edouard Manet, Hans Holbein y el periodo azul de Picasso. En cuanto a nuestras propuestas se queda con el trabajo de **Pierre Huyghe** y **Cristina Lucas**. A **Cristina** se la conoce sobre todo por *La liberté Raisonnée*, su magnífica reinterpretación audiovisual de *La libertad* guiando al pueblo del pintor francés Delacroix. Un perfecto ejemplo de esta mezcla de compromiso, realidad y potencia visual que caracteriza casi todos sus trabajos. Una cuidada y atractiva estética siempre al servicio de un mensaje crítico e implicado. Ya era el caso con su video *Habla* en el que la artista destrozaba una reproducción del *Moisés* de Miguel Ángel o en la serie de fotografías *Caín y las hijas de Eva* en las que se pone en escena la sumisión a la que las mujeres han sido sometidas históricamente. En este sentido, los trabajos de Lucas siempre incluyen una dimensión contestataria que pretende derrocar las múltiples formas de injusticia que la sociedad sigue vehiculando. Sobre todo en lo que a la mujer se refiere con una mirada irónica sobre el sexismo, el patriarcado o cualquier tipo de discriminación sexual. Y lo seguirá haciendo en la nueva exposición que presenta en el PAC de Murcia hasta mediados de Mayo. Pero siempre acompañando su reflexión de un tono distanciado que le da su fuerza a las obras.

<[www.pacmurcia.es](http://www.pacmurcia.es)>



De la serie *Caín y las hijas de Eva*

*Habla*, 2008

EDITOR 100



*L'expédition Scintillante, Act 2. Untitled (Light Show)*, 2002. © Pierre Huyghe. Foto: KuB, Markus Tretter



*This Is Not A Time For Dreaming*, 2004. © Pierre Huyghe. Foto: Michael Vahrenwald

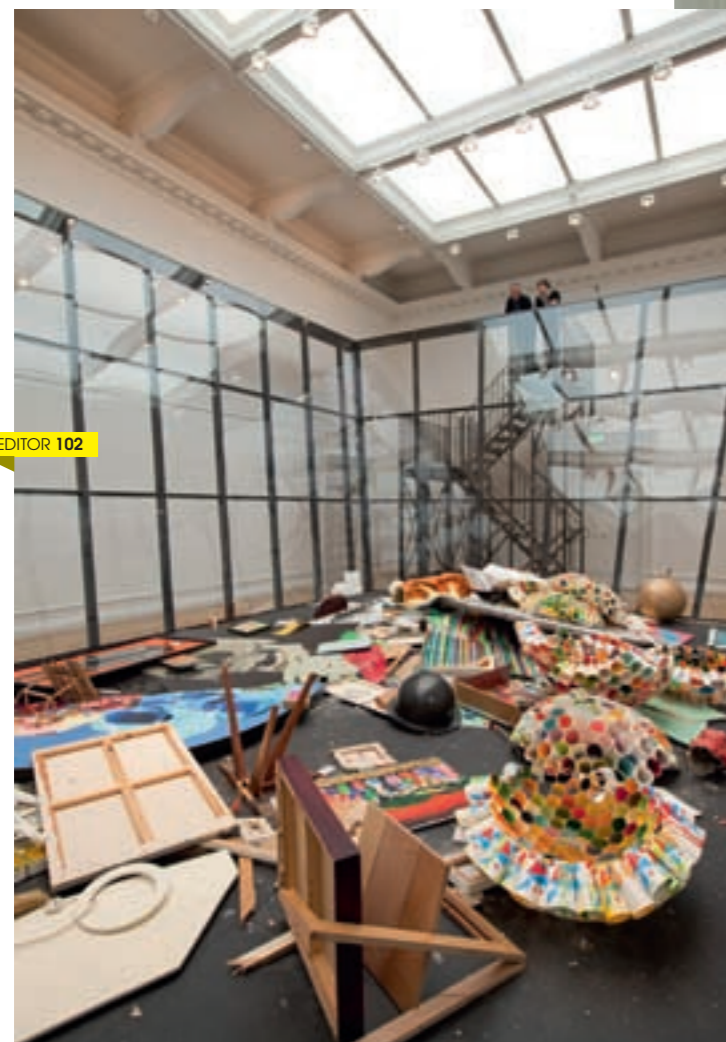
**“I LIKE THE LOOK OF PIERRE HUYGHE... THERE’S SOMETHING MAGICAL AND SINISTER ABOUT THE DARTH VADER FIGURE... AND THERE’S SOMETHING NICE ABOUT THE CARDBOARD FEEL WHICH REMINDS ME OF THOMAS DEMAND’S WORK...” (Brett Anderson)**

**Pierre Huyghe.** Adentrarse en el arte de Pierre Huyghe es disfrutar de un universo autónomo y paralelo en el que el tiempo, la propiedad, el espacio o los personajes sirven de sustitutos a la realidad cotidiana. Ya sea con AnnLee, un personaje de videojuegos que el artista ha patentado y ofrecido a los demás creadores para que la utilicen en sus trabajos, el divertido pingüino albino de su onírico viaje a la Atlántida, titulado *A Journey that wasn't*, o su

curiosa idea de inventar algunos días que celebrar, el objetivo siempre es ver el mundo a través del prisma de la imaginación y el humor. Es el caso de su nueva instalación en el Palacio de Cristal del Museo Reina Sofía que podrá verse hasta el 31 de Mayo, donde el artista creará una especie de reloj artificial formado por diferentes plantas vinculadas a distintas festividades. Reconociendo la determinada época del año que cada una de ellas representa, el espectador podrá tener una experiencia colorida y sorprendente del paso del tiempo. ¿Qué mejor que violetas, crisantemos y jazmines para ver pasar los días?



Inauguración Exposición *Lightyears*. Centro de Arte 2 de Mayo. Foto: J. Villanueva



EDITOR 102

Art Bin, vista de la instalación en South London Gallery, 2010. Foto: Andy Stagg

**Michael Landy.** ¿Quién no ha soñado alguna vez con poder desprenderse de todas sus pertenencias para empezar una vida nueva? Eso es exactamente lo que hizo el artista Michael Landy en Break Down, una de sus obras-performances más conocidas. En el 2001, decidió reunir todo lo que tenía (es decir algo más de 7000 objetos), catalogarlo y después destruirlo todo minuciosamente en un almacén de Oxford Street. Una iniciativa transgresora, provocativa, superflua, irracional y placentera que intentaba incitar a la ya clásica reflexión sobre la sociedad del consumo y el capitalismo actual. Pero Landy parece seguir obsesionado con la basura, la destrucción y el papel del arte en el mundo contemporáneo. Y es que su última ocurrencia sigue el mismo camino. En este caso se llama Art Bin y la idea es recopilar todas las creaciones posibles en un enorme contenedor ubicado en la South London Gallery. Lo que hará con ello era previsible: destruirlo. Pero, aparte de algunas obras enviadas por artistas desconocidos, en el contenedor también encontraremos trabajos de sus más mediáticos amigos como Damien Hirst o Tracey Emin. "Mucha gente considera que este tipo de arte debería ir directamente a la basura" explica con humor el propio artista. El suyo no, ya que cuenta con el apoyo de Brett Anderson.



Semi-detached: Lisa, John, Ethel, Maureen and Michael Landy, 2005. Cortesía de Alexander and Bonin, New York



# DISEÑO

GUEST EDITOR

TEXTO: JAVIER ABIO



Alfombra N°01. Moooi.



Silla Rain. Moroso.



Aparador Tout va Bien. BD Barcelona.

Cuando hablamos sobre diseño con Brett Anderson nos confiesa que él vive en una casa victoriana de estuco en el oeste de Londres y que en cuestiones de arquitectura le gusta Gaudí y el legado árabe que tiene Granada. La primera pieza que elige es el sillón Mole diseñado por el brasileño Sergio Rodrigues, que ha sido introducido recientemente en Europa por la firma alemana **Classicon**. Este sillón se expone desde hace décadas en la colección permanente de diseño del MoMA de Nueva York. [www.classicon.com](http://www.classicon.com). Anderson también ha seleccionado la alfombra N°01 de **Moooi**, diseñada por Marcel Wanders. Una alfombra que visualmente parece una pieza de cerámica. [www.moooi.com](http://www.moooi.com). La tercera apuesta del ex-vocalista de Suede es la silla Rain de **Moroso**, un diseño de Tord Boontje. Se trata de una silla de metal que incorpora en su superficie unos motivos florales perforados. [www.moroso.it](http://www.moroso.it). Por último, le parece muy interesante el aparador Tout va Bien de **BD Barcelona** diseñado por los diseñadores gráficos Antoine+Manuel, que le recuerda a la pintura "Europe After the Rain" de Max Ernst. [www.bdbarcelona.com](http://www.bdbarcelona.com)

# FOOD

EDITOR 106

TEXTO: PEDRO PAN  
FOTOS BALAFIA: ANA LUI <www.analui.com>

A la hora de comer, Brett lo tiene muy claro. Nos sugiere dos restaurantes, uno en Londres y otro en Ibiza. **Nobu:** Situado en el 19 de Old Park Lane es su favorito en Londres. Abierto en 1997, fue la primera aventura europea del reconocido chef japonés Nobuyuki Matsuhisa y lo abrió asociado con Robert de Niro, Drew Nieporent y la empresaria hotelera Christina Ong. El restaurante ocupa el primer piso del moderno Hotel Metropolitan. Posee unas vistas sensacionales de Hyde Park. Diseñado por United Designers, se inspira en el diseño japonés tradicional. La cocina japonesa de Matsuhisa mezcla técnicas tradicionales fusionándose con sabores de Suramérica. Sus platos más emblemáticos son la ensalada de Sashimi de Atún con Aliño Matsuhisa, y su famoso Bacalao en Miso. Fue premiado con una Estrella Michelin en 1998, un año después de abrir el restaurante y todavía la conserva. **Balafia:** En palabras de Brett Anderson, "Mi restaurante favorito en todo el mundo". Situado cerca de Sant Llorenç, en la isla de Ibiza, cuenta con un entorno natural espectacular. Es un negocio familiar, un lugar donde disfrutar de lo mejor de la cocina mediterránea de calidad, como sus impresionantes carnes a la brasa. Cierran en navidad y los meses de febrero y marzo. Una cocina llena de sabor y sensaciones.

*NOBU LONDON. 19 Old Park Lane W1K 1LB (Londres) <www.noburestaurants.com>*

*BALAFIA. Véndia De Balàfia De Dalt, 2507812 Sant Joan De Labritja (Ibiza), Tel: 971 325 019*



Restaurante BALAFIA (Ibiza)



*"MY FAVOURITE RESTAURANT IN THE WORLD IS BALAFIA IN IBIZA" (Brett Anderson)*

Bacalao a la parrilla con Miso. Foto: EICHII TAKAHASHI/COOKBOOK ONE

GUEST EDITOR



Interior Nobu Londres. Foto: LUCA ZAMPEDRI