

NEO2

CREATIVE GENERATION
Junio 08 3€ (Spain)

Austria: 5,15€
Canada: 10,25\$ Can
England: 4£
España: 3€
France: 6€
Germany: 7,50€
Italy: 4,13€
Mexico: 45P
Morocco: 60Mad
Switzerland: 10Fs
Tahiti: 840 PF
USA: \$7

ESPECIAL

**HOU
SING**

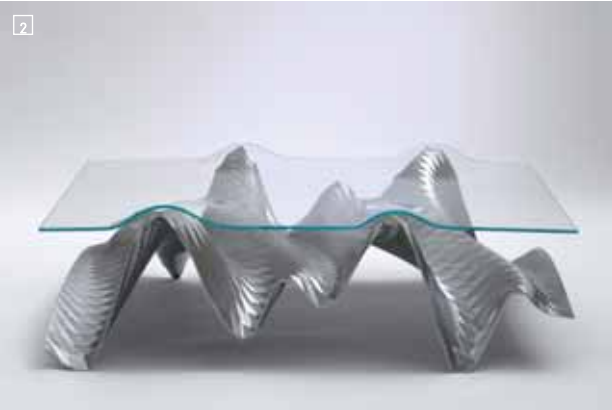
Web 3.0 UNIVERS REVOLVED FREE FONT
TIPOGRAFÍA DE REGALO
MODA ESCANDINAVA
ARTE&FÚTBOL
Sónar con tacones
EXPLOSIÓN CÓMICA



9 771138 562005



1. **Cupola** mesita diseñada por Edward Barer & Jay Osgerby.
2. **Mesa Ivo_03** diseñada por Asymptote.
3. **Cidade** juego de candelabros diseñado por Edward Barer & Jay Osgerby.



Meta

UN NUEVO MATRIMONIO
ENTRE DISEÑO
CONTEMPORÁNEO Y
ARTESANÍA QUE CUENTA
CON LA BENDICIÓN DE
NOMBRES COMO
ASYMPTOTE, EDWARD
BARBER & JAY OSGERBY,
TORD BOONTJE, MATALI
CRASSET Y WALES
& WALES.

¿Materiales y técnicas artesanales del siglo 18 con diseño del siglo 21? Para muchos quizás sea una extraña combinación, pero en el cuartel general de Meta llevan tres años preparando este inusual consorcio con una colección de objetos y muebles que se acaba de presentar en el Salone Del Mobile de Milán. La idea surgió a partir de la incesante demanda de productos de calidad semejante a las antigüedades de la prestigiosa casa Mallett y subsiguientes fundadores de Meta, ya que se dieron cuenta de que la calidad, exquisita atención al detalle y concienzuda selección de materiales y construcción es tan deseable hoy en día como lo era en un pasado. En su primera colección, que incluye desde un juego de cajas de oro a un complicado armario de hojas de higo, destacan las piezas de Edward Barber & Jay Osgerby. Cidade es una mesa de candelabros en forma de torres, a la vez que metáfora de una utopía arquitectónica, mientras Cupola es una mesa de lectura que recuerda a una camping gas cuyas dimensiones y complejidad han empujado la artesanía del cristal a límites insospechados para su producción.

←www.madebymeta.com→

WWW.ZANOTTA.IT T +39 0562 4981 SOFA KILT DESIGN EMAF PROGETTI

Agentes por España

Catalunya - Valencia
Murcia - Andorra

Adela Marcos
46022 Valencia
Plaza Mestre Ripoll 9-18 izda
tel. (96) 3559382
fax (96) 3559456
adela-marcos@msfb.e.telefonica.net

Asturias - Galicia - Cantabria
Pais Vasco - Navarra - Aragon
Rioja - Castilla Leon - Madrid
Castilla La Mancha - Andalucia
Extremadura

Casimiro Fernandez
Parque Empresarial Asipo I, n.5
33428 Cayés Llanera, Asturias
tel. (985) 264180
fax (985) 264321
casimiro@iniciativas-habitat.com

zanotta





Ciclón Hayon

Con 33 años Jaime Hayon es uno de los diseñadores más mediáticos del momento. ¿Cuál es el secreto de su éxito? Primero hay que aclarar que él no es un diseñador al uso. Es un hombre orquesta con una mente creativa en su interior. La función de sus objetos es casi su estética. Resuelve eficazmente la función para disfrutar abiertamente con la forma. Una de las cosas que me llama más la atención de sus trabajos es el acabado que tienen, siempre impecable. Es divertido ver cómo recicla y reinventa los elementos que va generando para sus diferentes clientes. Con estos elementos que va generando, crea su propio mundo. Un mundo totalmente reconocible que potencia aún más su trabajo. Esto es algo bastante difícil de conseguir y que en muchos otros creadores se vuelve en su contra, pero por ahora no ha sido el caso de Jaime. Su primera monografía acaba de salir al mercado de manos de la editorial más espabilada de Europa: Die Gestalten. Un libro lujoso, como no podía ser de otra manera. Aún conociendo los trabajos que ha hecho en toda su carrera, verlos reunidos en este volumen te da una percepción más sólida de ellos. Desde su primera exposición en solitario con piezas para la empresa italiana de cerámicas Bosa, hasta lo último que ha hecho para Lladró. Desde el diseño expositivo de la muestra "Ready to Read" organizada por ddi, hasta un centro comercial en Dubai. En 2006 se involucró con Lladró como director de arte y desde entonces ha intentado rejuvenecer la marca. La nueva colección presentada en la pasada feria de Milán es todo un logro. Tras unos primeros tímidos pasos, ahora sí que lo ha conseguido.



DE NUEVO TENEMOS QUE HABLAR DE ÉL, POR SU RECIÉN PUBLICADA MONOGRAFÍA Y SU ÚLTIMA COLECCIÓN PARA LLADRÓ

Portada Jaime Hayon Works. Editado por Die Gestalten 69,90 €. <www.die-gestalten.de>
+ Piezas de la colección Fantasy Collection para Lladró. <www.lladro.com>

Ningún sueño es sólo un sueño.
Stanley Kubrick



Low-Wave cama, Hannes Wettstein
Gliss 5th armario, C.R.M.

Molteni&C Agency: T 945 462408 www.molteni.it

Molteni & C



HOUSING
030

Up loves Velcovsky

MAXIM VELCOVSKY COMBINA SU DESTREZA PARA HACER PORCELANAS SÚPER MODERNAS CON LA DIRECCIÓN ARTÍSTICA DE UNA DE LAS EMPRESAS CHECAS DE MOBILIARIO CON MÁS SOLERA. ESTA HISTORIA ME RECUERDA A ALGO.

Una y otra vez vemos cómo empresas legendarias confían su dirección artística a diseñadores emergentes en un intento de recuperar su liderazgo. La empresa Up fue entre los años 20 y 50 una de las firmas de mobiliario más potentes de la antigua Checoslovaquia. Tenía al frente del diseño de su producto al arquitecto Jindrich Halabala, muy influenciado por el mobiliario moderno que figuras como Marcel Breuer, Charlotte Perriand o Eileen Gray desarrollaban en aquellos años. En la segunda mitad del siglo 20, debido a la recesión económica, Up tuvo que cortar su colaboración con arquitectos y progresivamente fue a menos. En 2007 reapareció dispuesta a recuperarlo todo y fichó al joven Maxim Velcovsky como director artístico. Esto recuerda de alguna manera a la trayectoria de Jaime Hayon. Si eres lector habitual de Neo2, Velcovsky te sonará por su florero de porcelana con forma de bota Katiuska o por su reloj con reminiscencias checas. Para la primera colección de Up bajo su batuta, él mismo ha diseñado algunas piezas y ha confiado otras a diseñadores checos. También ha recuperado algunos modelos de Halabala. En la imagen, arriba a la derecha, estantería Comenius diseñada por Jira Pelcl. A la izquierda, butaca kubikula diseñada por Vladimir Zak. En la parte inferior, sofá Mozaic diseñado por Velcovsky.

←www.upzavody.com→



PAZ VEGA, ANDRÉS VELENCOSO Y SILESTONE®

PORQUE SIEMPRE CONSIGUES LO QUE QUIERES. PORQUE TE RODEAS DE COSAS ÚNICAS. PORQUE LAS HACES TUYAS. PORQUE ELIGES SIEMPRE LO MEJOR. SILESTONE® TE OFRECE MÁS DE 50 COLORES Y 2 TEXTURAS EN UNA SUPERFICIE DE CUARZO CON PROTECCIÓN ANTIBACTERIAS. LA ÚNICA.

WWW.SILESTONE.COM / INFO: +0034 902 444 175 / EXIGE LA AUTENTICIDAD DE TU ENCIMERA SILESTONE®, RECHAZA IMITACIONES.

SERIE ZEN, COLOR KOAN



BE UNIQUE



Dalí & Starck

DALÍ Y PHILIPPE STARCK SE ENCUENTRAN EN LE MEURICE, UN HOTEL LEGENDARIO DE PARÍS INAUGURADO EN 1835.

STYLE 032



El parisino Hotel Le Meurice, situado entre la Place Vendome y el Louvre, enfrente del jardín de las Tullerías, ha sido siempre uno de los alojamientos preferidos de la aristocracia y de otros personajes famosos. Por allí han pasado desde Alfonso XIII a Tchaikovsky. Aunque sin duda, uno de los famosos que dejaron huella en el hotel fue Salvador Dalí, quien lo convirtió en su residencia parisina durante 30 años, y tiene todavía allí su suite intacta. Llegamos al siglo 21 y ahora llega a Le Meurice otro artista, más concretamente el diseñador Philippe Starck, pero no para instalarse, sino para encargarse de la renovación del hotel. Inspirándose en dibujos y piezas de Dalí, ha conseguido mantener el gusto tradicional francés combinándolo con mobiliario de inspiración daliniana. El hotel cuenta con dos restaurantes "Le Meurice" clásico y lujoso, y "Le Dalí" decorado por Starck. Los dos están a cargo del jovencísimo chef Yannick Alleno, poseedor de tres estrellas Michelin, al que acompaña el también joven repostero Camille Lesecq. De los cocktails se encargan en el "Bar 228", donde seguro que Dalí pasó más de un buen rato. Todo un símbolo del lujo francés readaptado a los nuevos tiempos.

Hotel Le Meurice. 228 Rue de Rivoli 75001 París.
←www.lemeurice.com→

SANCAL

ÁLAVA / **Bautista Muebles y Decoración.** Polígono Santa Cruz, 1. 01400 Llodio. Tfno.: 946 727 700. **Farucho.** Esperanza, 15. 01002 Vitoria. Tfno.: 945 275 700.

ALICANTE / **Manuel Lucas.** Porta D'D'Alacant, 19. 03202 Elche. Tfno.: 965 426 361. **Muebles Bernabé.** Avda. Elda, 112. 03610 Petrel. Tfno.: 965 371 000.

ASTURIAS / **A. Miranda Decoración.** Covadonga, 3. 33201 Gijón. Tfno.: 985 341 156. **Studio 97.** Cámara, 59. 33401 Avilés. Tfno.: 985 561 346. **Vallejo Diseño Interiorismo.** Gil de Jaz, 17. 33004 Oviedo. Tfno.: 985 271 663.

BALEARES / **Decoración Palma Interiorismo.** Miguel Marqués, 4. 07006 Palma de Mallorca. Tfno.: 971 465 808. **Espacios.** Guillermo Sureda Meléndez, 12. 07010 Palma de Mallorca. Tfno.: 971 758 457.

Lull Salas Mobles. Plaza Ebanista, 7. 07500 Manacor. Tfno.: 971 551662. **Muebles Roma.** Cataluña, 5-7. 07800 Ibiza. Tfno.: 971 303 266.

BARCELONA / **Asika.** Ctra.Vilanova - Sitges, Km.41. 08810 Sant Pere de Ribes. Tfno.: 938 115 141. **Favorita.** Córrega, 276. Barcelona. Tfno.: 933 250 690. **Matias Guarro -España-** Otzinelles, 51 / Balmes, 354 Gran Via, 625 / Rosselló, 283. Barcelona. Tfno.: 934 211 322. **Nou Moblament - Juli Nin.** Francesc Layret, 167. 08911 Badalona. Tfno.: 933 894 862. **Parenteal.** Avda. Constitución, 46. 08860 Castelfellets. Tfno.: 936 360 835. **Viaplana Interiors.** Av. Autov. L'Ametlla d.Vallès Km. 0,2. Pol. Ind. Font Radium. 08400 Granollers. Tfno.: 936 406 000.

CÁDIZ / **Karral Estudio.** Parque E. Oeste. Avda. Bonanza, 2. 11406 Jerez de la Frontera. Tfno.: 956 142 700.

CANTABRIA / **Carel Interiorismo.** La Ronda, 40. 39700 Castro Urdiales. Tfno.: 942 862 439. **Muebles Solares.** Autov. Santander Torrelavega, Salida 7. 39100 Santa Cruz de Bezana. Tfno.: 942 581 919.

CASTELLÓN / **Muebles Sedano.** Avda. Castellón s/n. 12560 Benicasim. Tfno.: 964 304 552.

CIUDAD REAL / **Mobiliario Ruiz.** Ctra. Valdepeñas Km. 2,3.13170 Miguelurra. Tfno.: 926 240 478.

GERONA / **Showroom Cabanas Decoració.** Grecia, 42. 17600 Figueras. Tfno.: 972 674 105.

GRANADA / **Qum.** Paseo de Ronda, 64-66. 18004 Granada. Tfno.: 958 261 625.

GUIPÚZCOA / **Dass Design.** Harzubia Hiribidea, 51. 20730 Azpeitia. Tfno.: 943 157 695. **Hemen Altzariak.** Urdaneta, 56-62. 20240 Ordizia. Tfno.: 943 888 628. **Nahia.** Poeta Lizardi, 2. 20400 Tolosa. Tfno.: 943 694 520.

HUESCA / **Molsés Showroom.** Avda. Ejército Español, 52. 22300 Barbastro. Tfno.: 974 316 480.

LA CORUÑA / **Eurodiván.** Avda. de Fonteculler, 31-33. 15174 Culleredo. Tfno.: 981 174 285. **Manel.** Avda. de Artojo, 77. 15007 La Coruña. Tfno.: 981 238 442. **Terrón.** Ronda de Nele, 123. La Coruña Rosalía de Castro, 33. Santiago de Compostela. Tfno.: 981 251 468.

LEÓN / **La Oca.** Juan Lorenzo Segura, 6. 24001 León. Tfno.: 987 875 188.

LÉRIDA / **Mobles I Decoració Santa Fe.** Ctra. Nac. 260 Km. 232. 25711 Montferrer. Tfno.: 973 352 279. **Rinascimento.** Germanetes, 14. 25002 Llerda. Tfno.: 973 271 213. **Tedal Interiorisme.** Ctra.Nacional II, km.509. 2300 Tàrraga. Tfno.: 973 311 698.

LUGO / **Jaime Álvarez Mobiliario.** Conde, 41. 27003 Lugo. Tfno.: 982 225 649.

MADRID / **Ático.** Cea Bermúdez, 70. 28003 Madrid. Tfno.: 915 442 071. **Deslan.** Bravo Murillo, 213 Bis. / Guzman El Bueno, 105. Madrid. Tfno.: 915 714 339. **Dúoh.** Fuencarral, 22. 28004 Madrid. Tfno.: 915 324 025. **El Cielo Es Azul.** Polig. Europa. C/ T.N. 5. 28230 Las Rozas. Tfno.: 916 363 322. **Espacio Betty.** C/ Seseña, 91. 28223 Madrid. Tfno.: 917 110 915.

MÁLAGA / **Duomo Design.** Avda. Conde San Isidro, 82. 29640 Fuengirola. Tfno.: 952 663 831. **Etual Mobiliario - Interiorismo.** Acuario, 9 - local 2. 29740 Torre del mar. Tfno.: 952544707.

Muebles A. Benítez. Ctra. de Mijas S/N. 29640 Fuengirola. Tfno.: 952 474 900. **Qum.** Horacio Lengo, 19. 29006 Málaga. Tfno.: 952 331 904. **Román y Martín.** Chaparril, 2. 29780 Nerja. Tfno.: 952 527 210.

MURCIA / **Ámbito Mobiliario.** Avda. Juan Carlos I, 96. 30850 Totana. Tfno.: 968 421 917. **Cano Medina.** Ctra. Alicante, Km.10. 30163 Cobatillas. Tfno.: 968 670 776. **Muebles Mobiliario.** Emilio Castelar, 49. San Pedro del Pinatar / Pol.Ind. El Pino. C/Dublin, 1. San Javier. Tfno.: 968 334 028. **Simon Gambin Mueblistas.** Avda. Juan Carlos I, 39. 30565 Torres de Cotillas. Tfno.: 809 609 368.

VOILA Mobiliario. Plaza Diez de Revenga, 3. 30008. Murcia. Tfno.: 968 248 989.

NAVARRA / **Dec Mobiliario-Interiorismo / + Dec.** Serafin Olave, 15 Castillo de Maya, 28. Pamplona. Tfno.: 948 264 806.

PONTEVEDRA / **Catre.** Balados, 65. 36210 Vigo. Tfno.: 986 200 549.

Vilanova Peña. Cruceiro Vello, 8. 36636 Ribadumia. Tfno.: 986710039.

SANTA CRUZ DE TENERIFE / **Muebles Blombo.** Las Chafiras, 19. 38620 San Miguel de Abona. Tfno.: 922 735 300. **Ópera.** El Pilar, 36. 38002 Sta. Cruz de Tenerife. Tfno.: 922 279 050 - 922 279 211.

SEVILLA / **Intimo.** P.I. El Manchón. Saladilla, s/n. 41940 Tomares. Tfno.: 954 159 092.

TARRAGONA / **Mobles Güell.** Ctra del Vendrell, 1. 43718 Masllorenç. Tarragona. Tfno.: 977628110. **Mobles Busto.** Ctra. Santa Bárbara, s/n. 43560 La Cenia. Tfno.: 977 570 898.

VALENCIA / **D.M 99 Mobiliario.** Eduardo Bosch, 18. 46023 Valencia. Tfno.: 963 374 383. **Intero Mobiliario.** P. C. Albufera. Pza. Alquería de la Culla, 11. 46910 Alfafar. Tfno.: 963 186 011 / P.C.El Osito. L'Eliana. Tfno.: 962 750 806.

VALLADOLID / **Olimpo Muebles y Decoración.** Av. Constitución, 119. 47400 Medina del Campo. Tfno.: 983 811 089.

VIZCAYA / **Erakus Consultoria Diseño.** Madalenoste, 8. 48200 Durango. Tfno.: 946 232 668. **Urbana.** El Cano, 15. 48006 Bilbao. Tfno.: 944 796 678.

ZARAGOZA / **Atumanera Decoración.** Ctra. Valencia, km.7,8. 50410 Cuarte de Huerva. Tfno.: 976 463 118. **Baldaqino.** Plaza de los Sitos, 17. 50001 Zaragoza. Tfno.: 976 223 029.



eleva de sancal. sofá modular diseñado por rafa garcía. con mecanismo elevador de respaldo que permite...¡¡¡oops!! se nos acabó el espacio...

pero no te preocupes, te contamos todo, subiendo y bajando en www.sancal.com/eject

HOUSING
034



Más volumen

Cuando apareció en 2003 con sus vinilos hechos por diseñadores y artistas gráficos fue un puntazo. La idea de realizar vinilos para el ámbito doméstico con un rollo gráfico un poco especial era genial. Los monigotes de Geneviève Gauckler y las trepadoras de Antoine+Manuel se hicieron los más populares. Pero en la larga lista de diseñadores que trabajan con Domestic se encuentran desde Matali Crasset y Laurent Fétis hasta españoles como Martí Guixé y Emiliana. En los últimos tiempos la firma francesa está apostando por las tres dimensiones, sin abandonar su gusto por lo gráfico. Por un lado, ha sacado la colección 1.2.3. Furniture con la que introduce objetos tipo recortable con volumen y que se presentan desmontados y precortados sobre 3 chapas de abedul. A partir del diseño de otro, el consumidor es quien le da la forma final al objeto. Es el mismo concepto de los vinilos. Por un lado el diseño ya está hecho. Pero por otro, para cerrar el círculo, será el consumidor quien elegirá la disposición final de cada una de las piezas. De esta colección son la calavera que se puede ver en la imagen superior, diseñada por Big-Game, y los floreros de la foto inferior de la derecha, realizados por 5.5 Designers. Domestic ha ampliado también su colección Surface. Si la primera entrega estaba integrada por unos floreros, para la segunda se han decantado por series de 2 platos. El plato en sí, igual que los floreros, es estándar. Lo que cambia solamente es su gráfica. A la serie Surface 02 pertenecen los platos Chocolate que se pueden ver en la imagen inferior de la izquierda, un diseño de Ich&Kar. Para completar, Domestic ha sacado también una serie de espejos que ha denominado Narcisse. Ni son un vinilo ni tampoco un objeto con mucho volumen. Pero siguen el estilo gráfico de la casa y resultan más decorativos que útiles para mirarse. La empresa prepara ahora unos vinilos para poner en el suelo.

←www.domestic.fr→

LA MARCA FRANCESA QUE POPULARIZÓ LOS VINILOS LANZA DISEÑOS VOLUMÉTRICOS. OBJETOS DE MADERA, PLATOS Y ESPEJOS MUY DOMESTIC.

All you need
is light

América
by Jaime Hayón

www.metalarte.com

metalarte



HOUSING
036

Decode London

CADA UNO DE SU PADRE Y DE SU MADRE, PERO TODOS DE LA CAPITAL BRITÁNICA. LOS DISEÑOS DE ESTA NUEVA FIRMA TIENEN EN COMÚN QUE HAN SIDO CREADOS EN LONDON TOWN.

Muy a la británica, la nueva firma de mobiliario e iluminación Decode London acaba de lanzar su primera colección realizada por diseñadores establecidos en Londres. Se presentó en la Zona Tortona en la pasada feria de Milán, compartiendo espacio con otros ingleses como Modus. Todo british british. La alianza entre Ryan Malone y Giles Massie-Taylor, los miembros de Decode London, busca producir los diseños más interesantes realizados por los creativos que viven en la capital británica, ya sean ingleses o no. Pretenden producir piezas que destaquen por su buen diseño y que muestren la diversidad de estilos de Londres. Quizá por eso la colección resulta más heterogénea que ceñida a un look. Viejos conocidos como Viable London o Jethro Macey han realizado algunas de las piezas de esta primera entrega. Diseños que nos suenan ya, como la serie de estanterías Shelflife de Charles Trevelyan, miembro del estudio Viable London. De éste estudio son también las dos lámparas que ha incluido la firma en su colección de debut. El dúo Voon Wong & Benson Saw ha diseñado por su parte tres de las ocho piezas que integran esta primera colección. En la imagen superior derecha se puede ver su Slicebox, una mesa de centro que se divide mediante cortes aleatorios en cuatro piezas que pueden funcionar también como mesas auxiliares de diferentes tamaños. También es de Voon Wong & Benson Saw el taburete Tripod de la imagen inferior, que se sujeta sobre una base que recuerda a las composiciones de hilo que se forman con el juego de las cunitas. La butaca de la imagen superior izquierda es un diseño de Jonathan Prestwich y se llama Envelope.

←www.decode london.com→

HABITAT VALENCIA → INSPIRANDO EL HÁBITAT

23/27 SEPT. 2008

NUEVO DISEÑO INTERNACIONAL

NEW INTERNATIONAL DESIGN

FIM
Feria Internacional
del Mueble
de Valencia

DE+CO
Feria Internacional
de la Decoración
y Complementos

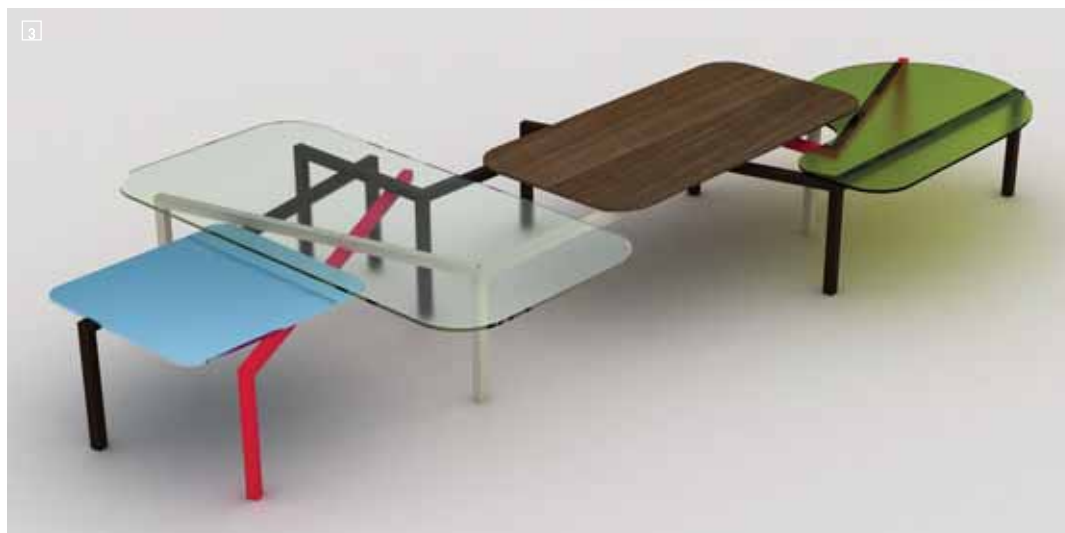
FIAM
Feria Internacional
de la Iluminación

TEXTILHOGAR
Feria Internacional
de Manufacturas Textiles
para el Hogar y la Decoración

FIART
Feria Internacional
de Arte Moderno
y Contemporáneo

+INFO: WWW.FERIAVALENCIA.COM/HABITAT

FERIA VALENCIA 2008
www.feriavalencia.com - Feriavalencia@feriavalencia.com - Tel.: 963 92 14 71-20 - Fax: 963 92 14 75-66



HOUSING
038

Uno Design

LA FIRMA VALENCIANA
LANZA UNA EXTENSA
COLECCIÓN CON DISEÑOS
DE GRAN CALIDAD

Uno Design ha desembarcado en la feria del mueble de Milán dando un salto cualitativo. El primer acierto es que se ha abierto a nuevos diseñadores de experiencia demostrada, manteniendo por otro lado a Javier Mariscal en la dirección de arte. Los diseñadores elegidos para esta nueva colección han sido Fernando Salas, Emiliana, El Último Grito, La Granja y Enrique Martí. Entre todos han contribuido a un despliegue de sillas y mesas de órdago. Emiliana ha diseñado además el biombo Tokio. A pocos metros de la exposición de Uno Design, en la Zona Tortona, pudimos ver un gran despliegue de estos biombo en la exposición Spain Playtime. Las piezas de esta colección han sido catalogadas como contract, así que están pensadas para espacios colectivos. Un territorio muy querido por las empresas de mobiliario ya que cuando vendes una silla, la vendes de 100 en 100 y esto siempre da una alegría. Pero independientemente del término elegido para catalogar esta colección, las piezas resultan totalmente versátiles y podrían encajar en todo tipo de espacios. Son alegres, coloristas y con un punto contemporáneo muy de agradecer a Uno Design. Por cierto, que la marca pertenece a la conocida empresa valenciana de mobiliario Celda, que lleva en el mercado desde los años 50. Ambos solían hacer las presentaciones de sus nuevas colecciones en Valencia, por lo que suponemos que su presencia en Tortona es una apuesta por una mayor proyección internacional.

1. Silla Lula diseño de La Granja. 2. Mesita Leggy diseño de Emiliana. 3. Sistema de mesas Add Up diseño de El Último Grito.

Un Lugar Un Nido Un Escaparate

+ =

ÁRTIDIANDO.

No más pájaros en la cabeza

Un curso donde tu motivación puede cambiar tu futuro profesional

Cabeza realizada por:
Carolina Molina (Alumna Ártidi 2008)

ESCUELA
Ártidi
ESCAPARATISMO
MERCHANDISING

Matriculas abiertas
Inicio del curso: septiembre 2008
Titulación internacional de experto europeo
en escaparatismo y visual merchandising

C/ Llacuna 50
Barcelona
T: +34 93 485 08 15

Línea gratuita:
900 110 150

www.artidi.com

ÁRTIDI
Escuela Superior de **Escaparatismo** y
Visual Merchandising



trend schools
international community
of shop fitting schools

ASEMAIC
Associació empresarial d'aparadoristes
i interioristes comercials de Catalunya

HOUSING

EN UN MUNDO PERFECTO SÓLO SE PRODUCIRÍAN COSAS BUENAS: LOS MEJORES MUEBLES, LAS MEJORES PELÍCULAS, LOS MEJORES LIBROS, LAS MEJORES REVISTAS, LAS MEJORES CASAS... PERO EN UN MUNDO IMPERFECTO SE PRODUCE DE TODO Y LO BUENO, DICEN, DESTACA SOLO. BUENO, DESTACA SI LA GENTE LLEGA A SABER QUE EXISTE. ¿ES INTELIGENTE ENTONCES PRODUCIR POCO Y BUENO? ¿O ES MEJOR PRODUCIR MUCHO Y MEDIOCRE? LO IDEAL SERÍA PRODUCIR POCO Y BUENO, PERO ENTONCES EL RESULTADO PUEDE SER CARÍSIMO YA QUE TIENES QUE AMORTIZAR TODO EL TIEMPO Y ESFUERZO INVERTIDO EN TODO ESE TRABAJO. PRODUCIR MUCHO Y MEDIOCRE SUELE SER MÁS RENTABLE PERO ¿MERECE LA PENA A LARGO PLAZO? PARECE QUE EL SISTEMA COMERCIAL EN EL QUE VIVIMOS HACE QUE NO PODAMOS CASI NI PARARNOS A PENSARLO. QUIZÁS LO SUYO SERÍA QUE CADA UNO SE IMPUSIERA LA VELOCIDAD QUE DESEE Y NO LA QUE EL MERCADO TE QUIERA IMPONER. PERO ESTO NO ES FÁCIL DE SOSTENER CUANDO EL RITMO QUE TÚ ELIGES ES CUALQUIER OTRO QUE NO ES EL DEL MERCADO, ALGO APLICABLE TANTO A FABRICANTES COMO A DISEÑADORES. ASÍ QUE ¿QUIÉN ES EL LISTO QUE IMPONE SU RITMO? PUES HABERLOS, LÓS HAY PERO SEGURAMENTE NO SEAN MÁS DE UN 10 POR CIENTO DEL TOTAL. ADEMÁS CUANDO UNO NO SIGUE LA VELOCIDAD QUE SIGUEN TODOS, SE TERMINA AISLANDO. ASÍ QUE NO QUEDA MÁS REMEDIO QUE SEGUIR EL RITMO QUE TE IMPONEN. EL RESULTADO ES ENTONCES MUY IRREGULAR. MUCHOS ERRORES Y ALGUNOS ACIERTOS, PERO ¿NO DICEN QUE DE LOS ERRORES SE APRENDE? PUES, ENTONCES ESTÁ CLARO, SIGAMOS COMETIENDO ERRORES. ¿O NO?

Editor: JAVIER ABIO Textos: TACHY MORA + JAVIER ABIO



1/Maceta diseñada por Charlotte Tangye del trío SMALL FACTORIES. SaloneSatellite. <www.smallfactories.co.uk> 2/Silla Colombo de Matthew Hilton para DE LA ESPADA. <www.delaespada.com> 3/Lámpara Luminus diseñada por Peter Skogstad y Håkon Vold. SaloneSatellite. <www.skogstadvold.com> 4/Lámpara Tongs de Takashi Sato. SaloneSatellite. <www.takashisato.jp> 5/Taburete Arché, diseño de Patrick Norguet para POLTRONA FRAU. <www.poltronafrau.it> 6/Puf diseñado por Sonja Schaub del trío Hausen Winkel Schaub. SaloneSatellite. <www.hausenwinkelschaub.com>

Seguro que te lo ha preguntado más de uno pero ¿Has visto lo de Rosenthal? Yo no pude, no me dio tiempo – A mí tampoco ¿Y tú el stand de De la Espada en Zona Tortona? – Esto sí ¡menudo despliegue! con las piezas de los diseñadores turcos Autoban y las nuevas de Matthew Hilton – Pero es que además el diseño de su stand en sí mismo era uno de los más espectaculares de toda la feria – Totalmente de acuerdo, este año además han repetido con el mismo stand un montón de marcas – Año de contención ¿no? - Desde luego, pocas novedades y mucha ampliación de familias – Casi lo agradezco, mejor poquito y bien dosificado – A mí me ha encantado Hay, estos sí que han traído piezas nuevas – Este año han pasado de la Zona Tortona y han compartido stand en la feria con otras marcas danesas – Me gustó mucho el taburete Plopp de Oskar Zieta, que parecía un objeto inflable cuando en realidad era de metal. La silla Nobody, diseñada por Komplot en plástico y fieltro, me pareció además una de las piezas más interesantes de toda la feria - Pero este año la silla protagonista ha sido la Myto de Konstantin Grcic, fíjate que Plank sólo presentaba esta novedad – Y hasta había una exposición en la Triennale exclusivamente dedicada a su proceso de producción – Una vez escuché a Grcic decir que le había llevado dos años diseñarla - Grcic si que dosifica bien lo que diseña, por eso todas sus piezas le salen bordadas, se toma su tiempo - Y hablando de sillas de plástico ¿Viste la que han diseñado los hermanos Bouroullec para Kartell, la Papyrus? – A mí es que no me gusta casi nada Kartell, bueno excepto el nuevo conjunto de mesa y silla de oficina Spoon – Pues a mí me encantó la Papyrus, mira que he cogido manía a las sillas de plástico pero esta me encanta ¡y no es sólo porque los Bouroullec son mi debilidad! – Sí, ya. Si no hubieras sabido que es de los Bouroullec ¿crees que te hubiera gustado igual? – No sé, la debilidad es ciega - Lo que hay que reconocer es que este año Kartell presentaba un montón de piezas nuevas – Sí, eso sí. Alias también – Alfredo Häberli les ha hecho una par de cositas. La silla Minerva, basada en una anterior, la Plein Air. Y también ha ampliado la cama Legnoletto que hizo en 2001 con un grupo de armarios contenedores que se llaman Legnomobile – Muy chulos éstos – Bueno pero aparte de esto, poca cosa más – Con este percal el SaloneSatellite me ha parecido una maravilla. No sé si habrá sido eso o que verdaderamente el nivel era más alto – O también que como el nivel del año pasado era bajísimo, fuiste a verlo sin ninguna esperanza – Sea por lo que sea, la cuestión es que me ha sorprendido para bien – Cuántos japoneses ¿verdad? - Más que nunca – En general las piezas tenían mucho más los pies en la tierra que otros años. Había muchas con grandes posibilidades de ser producidas. Dos grupos de origen finlandés, las chicas de Aava y el colectivo Vow, presentaron piezas de lo más completas. Y también unas chicas serbias que se llamaban Od-do – Sonja Schaub, la única chica del trio Hausen Winkel Schaub,

Feria Milán

Alias, Kartell y Hay han sido las más prolíficas



Nombres conocidos

Grcic, Häberli y los Bouroullec siguen siendo los más creativos



6

7



HOUSING 061

- 1/Butaca Kloe diseñada por Marco Acerbis para DESALTO [←www.desalto.com→](http://www.desalto.com)
- 2/Lámpara sofá, un diseño de CuldeSac y Héctor Serrano para M0001 [←www.m0001.nl→](http://www.m0001.nl)
- 3/Perchero Ribbon diseñado por Voonwong & Bensonsaw para DECODE LONDON [←www.decodelondon.co.uk→](http://www.decodelondon.co.uk)
- 4/Biombo Tokio, un diseño de Emiliana para UNO DESIGN [←www.uno-design.com→](http://www.uno-design.com)
- 5/Puf diseñado por Sonja Schaub del trio Hausen Winkel Schaub. SaloneSatellite. [←www.hausenwinkelschaub.com→](http://www.hausenwinkelschaub.com)
- 6/Macetero Torre diseñado por Annina Gaehwiler de la plataforma Postfossil. SaloneSatellite. [←www.postfossil.ch→](http://www.postfossil.ch)
- 7/Mesa PIP-e, un diseño de Philippe Starck para DRIADE [←www.driade.com→](http://www.driade.com)
- 8/Silla Jo, diseño de Alfredo Häberli para La Palma. [←www.lapalma.it→](http://www.lapalma.it)
- 9/Taburete Plopp de Oskar Zieta y silla
- 10/Nobody diseñada por Komplot para HAY [←www.hay.dk→](http://www.hay.dk)

mostró unos puf que combinaban influencias asiáticas con una tapicería más propia de occidente – Sí, los tres tenían diseños muy interesantes - Y Charlotte Tangye, otra chica también de otro trío, Small Factories, mostró la serie Sliceform con la que a partir de formas planas a modo de lonchas de acero cortadas al láser generaba un objeto tridimensional: lámparas y jarrones – Cuántas chicas... – Pero también chicos. La lámpara Tongs de Takashi Sato aunque estaba hecha con una hoja de aluminio, un recurso muy utilizado últimamente, estaba muy bien resuelta. Y También la Luminus del dúo Skogstad Vold, con ese cortecito en mitad de la pantalla – A mí también me gustaron mucho la silla Tin Toy de Marco Dessi y las lámparas del portugués establecido en Berlín Rodrigo Vairinhos - ¿Y qué te ha parecido este año la zona Tortona? - Pues me pareció más floja, estaba muy descompensada. Diseños realmente muy buenos al lado de espacios expositivos que parecían un Todo a 100 – Es verdad ¿Viste el garaje de Marteen Baas? Esta era otra pregunta que te hacía todo el mundo – Uno de los espacios más divertidos, montó su exposición en un taller mecánico manteniendo toda su grasa original - Qué macarra que es el tío – Mola – Tuvimos suerte que no nos quemó allí vivos a todos, como hace con sus diseños - Por lo demás, este ha sido el año del despliegue español y holandés – Sí, yo creo que eran los países con mayor representación en toda la ciudad – La exposición más bestia fue la que montó el Instituto Español de Comercio Exterior en el hall del hotel NHow. Se llamaba Playtime, una exposición con objetos muy bien seleccionados y con una puesta en escena a la altura orquestada por el estudio Emiliana – Los valencianos Uno Design también presentaron en Tortona un montón de novedades – Buena decisión esta de incorporar a Emiliana, Fernando Salas, El Último Grito, La Granja y Enrique Martí como diseñadores aparte de Mariscal – Otros valencianos, los diseñadores Héctor Serrano y CuldeSac mostraron por fin la lámpara que llevaban meses desarrollando para Moooi – La lámpara Sofá, un homenaje al sofá Chester, toda acolchadita – Tom Dixon, que es una apuesta segura, y parte de Moooi eran lo único que se salvaba en Superstudio – Bueno, a mí también me gustó una empresa holandesa que se llama Linteloo – Es verdad, se me había escapado esta – Si es que uno vuelve de Milán con un lío en la cabeza – Ya te digo, demasiada información para digerir en sólo siete días – Y demasiada pasta y pizza también – Esto no, que yo aún me relamo de la que nos comimos en el siciliano del barrio chino con Mercedes Jaén, la diseñadora de Alicante que trabaja con Michele de Lucchi – Esto hay que repetirlo – Sí, pero a ver si puede ser en otro momento del año que desde que el salón del mueble de Milán se ha convertido en un festival, está todo lleno de gente y hay que hacer colas para todo, qué infierno – ¿Pero qué colas? No serán las colas que has hecho en Milán ¡Si los italianos no saben lo que es hacer la cola! No tienen esa costumbre- No fastidies ¿Así que por eso se me colaba todo el mundo? – Por eso, por eso...

Salone Satellite

Rompe con su tendencia a la baja ganando en creatividad



1

Figuras destacadas

España y Holanda, los países con más presencia



2



3



4



HOUSING
063



5

1/Sofá Gran Kahn, diseño de Francesco Binfarè para Edra <www.edra.com>

2/Tumbona Flow diseñada por Michael Sodeau para Swedese <www.swedese.se>

3/Lámpara de Rodrigo Vairinhos. SaloneSatellite <www.neostudios.de>

4/Silla Tin Toy de Marco Dessi. SaloneSatellite <www.marcodezzi.com>

5/Taburete Saturn, diseño de Barber & Osgerby para Classicon <www.classicon.com>

6/Tumbona Leaf diseñada por Lieve Altherr Molina para Arper <www.arper.it>



Mesa Helsinki diseño de Caronni & Bonannomi + Silla Trace diseño de Shin Azumi. Todo de DESALTO [←www.desalto.it→](http://www.desalto.it) + Vestido ALEXANDRE HERCHCOVITCH [←herchcovitch.uol.com.br→](mailto:herchcovitch.uol.com.br) + Puños LEONELLO BORGHI [←www.leonelloborghi.com→](http://www.leonelloborghi.com) + Pendientes CADSAWAN [←www.cadsawan.com→](http://www.cadsawan.com)



Fotógrafo: SHUN + HIDEKI
Estilismo: SOPHIA BATSON
Selección Interiorismos: Javier Abio
Maquillaje: HUNG VANNGO d Wall Group
Peluquería: WESLEY O'MEARA d Wall Group
Asistente Fotógrafo: NAOYA FUJISHIRO
Asistente Estilismo: JULIE WILLIAMS
Modelos: ANDRESSA FONTANA
& CRISTINA JURACH d Supreme

SEE
ME
NOW

(Cassius)

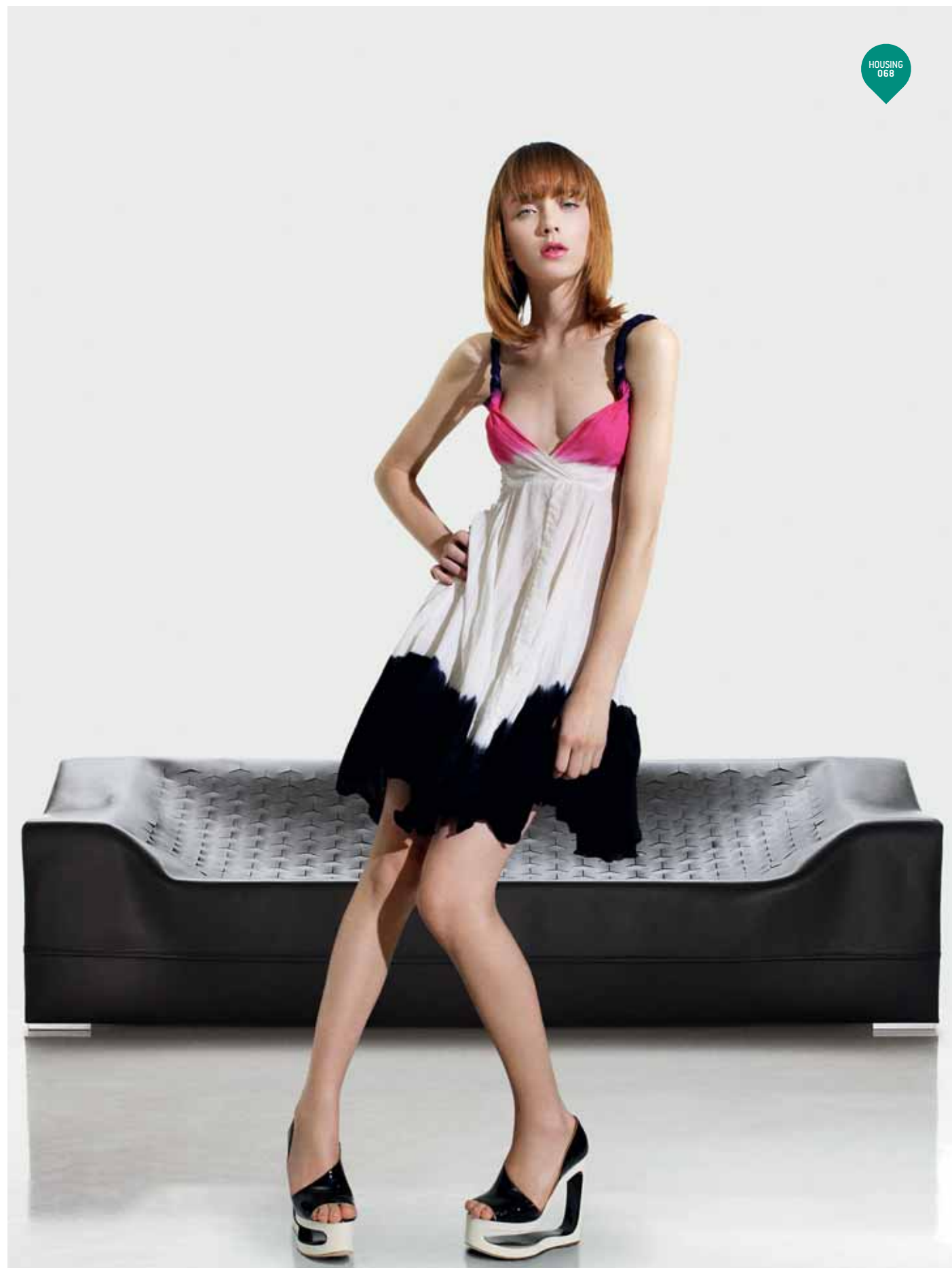
Silla Tribú diseñada por Piergiorgio Cazzaniga para TRIBÚ [←www.tribu.com→](http://www.tribu.com) distribuida en España por Iniciativa de Exterior 3i [←www.ie3i.com→](http://www.ie3i.com) + Falda THE BLONDS + Blusa BOUDICCA (www.platform13.com) + Anillo ALEXIS BITTAR (www.alexisbittar.com) + Pendientes CADSAWAN (www.cadsawan.com) + Zapatos GIUSEPPE ZANOTTI (www.giuseppe-zanotti-design.com)



Butaca y reposapies Saruyama Islands diseño Toshiyuki Kita + Mesita Blanca Jules diseño Enrico Jules. Todo de MOROSO [←www.moroso.it→](http://www.moroso.it) + Vestido CAMILLA AND MARC [←www.camillaandmarc.com→](http://www.camillaandmarc.com) + Anillos CADSAWAN [←www.cadsawan.com→](http://www.cadsawan.com) + Zapatos GIUSEPPE ZANOTTI [←www.giuseppe-zanotti-design.com→](http://www.giuseppe-zanotti-design.com)



Mesa T-NO. 1 diseño de Todd Bracher para FRITZ HANSEN [←www.fritzhanzen.com→](http://www.fritzhanzen.com) + Vestido ALEXANDRE HERCHOVITCH [←herchcovitch.uol.com.br→](http://herchcovitch.uol.com.br) + Anillos CADSAWAN [←www.cadsawan.com→](http://www.cadsawan.com) + Zapatos GIUSEPPE ZANOTTI [←www.giuseppe-zanotti-design.com→](http://www.giuseppe-zanotti-design.com)



Sofá de piel perforada Skinde MOLTENI ←www.molteni.it→ + Vestido Bernhard Willhelm ←934 761 186→ + Joyería ALEXIS BITTAR ←www.alexisbittar.com→
+ Zapatos GIUSEPPE ZANOTTI ←www.giuseppe-zanotti-design.com→



Butaca Evolution diseño de Oralto + Mesa Acca diseño de Tom Kühne. Todo para ZANOTTA ←www.zanotta.it→ + Lámpara Luxi diseño de Dante Donegani y Giovanni Lauda para ROTALIANA ←www.rotaliana.it→ + Chaqueta & Bombachos CHRISTIAN JOY ←www.christianjoy.us→ + Brazaletes ALEXIS BITTAR ←www.alexisbittar.com→ + Anillo & Pendientes CADSAWAN ←www.cadsawan.com→ + Zapatos GIUSEPPE ZANOTTI ←www.giuseppe-zanotti-design.com→



Alfombra Rollos diseño de José A. Gandía para GANDIA BLASCO ←www.gandiablasco.com→ + Vestido CHRISTIAN JOY ←www.christianjoy.us→ + Brazaletes & Colgante ALEXIS BITTAR ←www.alexisbittar.com→ + Pendientes CADSAWAN ←www.cadsawan.com→ + Zapatos GIUSEPPE ZANOTTI ←www.giuseppe-zanotti-design.com→



Colección mobiliario baño Khroma de ROCA ←www.roca.com→ + Túnica CHRISTIAN JOY ←www.christianjoy.us→ + Falda JOHN GALLIANO ←+33 01 55 25 11 11→ + Brazaletes ALEXIS BITTAR ←www.alexisbittar.com→



Butacas Moss diseño de La Cubierta para SANCAL ←www.sancal.com→ + Vestido ALEXANDRE HERCHCOVITCH ←herchcovitch.uol.com.br→
+ Brazaletes & Pendientes CADSAWAN ←www.cadsawan.com→ + Zapatos GIUSEPPE ZANOTTI ←www.giuseppe-zanotti-design.com→



Mesa Abacus diseño de Lluís Codina para SEIAK ←www.seiak.es→ + Vestido HUGO BOSS (913 601 000) + Colgante & Anillo ALEXIS BITTAR ←www.alexisbittar.com→
+ Clutch LEONELLO BORGHI ←www.leonelloborghi.com→ + Zapatos GIUSEPPE ZANOTTI ←www.giuseppe-zanotti-design.com→



29TH STREET

HOUSING
075

TEXTO: COVADONGA GARCÍA FOTOS: PAUL WARCHOL

Este ático situado en la calle 29 de Nueva York, fue concebido por el estudio de arquitectos Rogers Marvel para un artista y coleccionista de arte europeo. La idea inicial del estudio era diseñar el apartamento como un espacio abierto y en blanco, sin interrupciones visuales, que permitiera al propietario colocar fácilmente su extensa colección de arte y mobiliario. En la entrada, se emplazó una espectacular estructura de cristal y acero diseñada por TriPyramid Structures que ofrece un grandioso panorama del Empire State Building. La profusión de ventanas permite integrar la arquitectura en el paisaje de Manhattan haciendo que la vivienda se funda con el entorno que la rodea. Para contrarrestar la rígida estructura del apartamento, la decoración presenta sinuosas superficies en mobiliario y esculturas consiguiendo crear un universo contemporáneo. Toda la madera que reviste las paredes proviene de la demolición de un edificio en Nueva York. Pocos muebles, pero bien escogidos proyectan un ambiente austero y moderno en perfecta armonía. Una escalera flotante llega hasta la terraza, un espacio de marcada estética industrial, que cuenta con su propia cocina. En resumen, un oasis en medio de la gran ciudad.

<WWW.ROGERSMARVEL.COM>



Blogsfera

HOUSING
077

¿CUÁLES SON LOS MEJORES BLOGS DE DISEÑO? ¿QUE BLOGS VISITAN Y LEEN LOS PROFESIONALES DEL DISEÑO INDUSTRIAL? EN ESTE HOUSING HEMOS PLANTEADO ESTAS PREGUNTAS A CUATRO DE NUESTROS ESTUDIOS FAVORITOS: FORM US WITH LOVE (ESTOCOLMO), CULDESAC (VALENCIA), BIG-GAME (LAUSANA) Y HÉCTOR SERRANO (LONDRES). ELLOS NOS HAN AYUDADO A ESCOGER ESTOS BLOGS. AQUÍ ESTÁ EL RESULTADO.

Texto: COVADONGA GARCÍA Ilustración: IPSUM PLANET

1/DEZEEN (www.dezeen.com)

Fundador: Marcus Fairs. **Edad:** 40

Año de creación: noviembre de 2006.

Lugar: Londres, Reino Unido **¿Cuántas personas trabajan en el blog?** Hasta diciembre trabajaba sólo yo, pero ahora somos 3 personas **¿Cuántas visitas recibe el blog al mes?** 650.000 **¿Puedes vivir de tu trabajo en el blog?** Poco a poco se ha ido convertido en mi negocio principal y estoy ganando dinero! De todas formas, también hago otras cosas **¿Qué crees que diferencia a tu blog de otros?** Una gran diferencia con otros blogs es que Dezeen es un blog claro y elegante, y muy fácil de navegar. Es sorprendente ver la cantidad de blogs de arquitectura y diseño que están mal diseñados.

2/MOCOLOCO (www.mocoloco.com)

Fundador: Harry Wakefield **Edad:** 47

Año de creación: septiembre de 2003.

Lugar: Montreal, Canadá **¿Cuántas personas trabajan en el blog?** Soy el único trabajador a tiempo completo, aunque tengo algunos escritores, diseñadores y técnicos trabajando a media jornada. **¿Cuántas visitas recibe el blog al mes?** 1.000.000. **¿Puedes vivir de tu trabajo en el blog?** El blog es mi único negocio. **¿Qué crees que diferencia a tu blog de otros?** Creo que todo gira en torno a las opciones y los artículos que presentamos. La diferencia está ahí.

3/DESIGNBOOM (www.designboom.com)

Fundador: Birgit Lohmann, Massimo Mini, Luca

Trazzi **Edad:** 45, 44, 45 **Año de creación:** 2000

Lugar: Milán, Italia. **¿Cuántas personas trabajan en el blog?** 9 personas. **¿Cuántas visitas recibe el blog cada mes?** 1.350.000 **¿Podéis vivir de vuestro trabajo en el blog?** Designboom es más que un blog o página web. Nosotros convocamos concursos, cursos de formación, tenemos una tienda online y también organizamos exposiciones por todo

el mundo. **¿Qué crees que diferencia a vuestro blog de otros?** Designboom pretende llegar a mucha gente. No nos gusta el aislamiento profesional, los círculos exclusivos. No somos periodistas, ni críticos de diseño, no manipulamos información, no nos gusta el misterio, ni la promoción, no publicamos comunicados de prensa. Somos realmente independientes.

4/THECOOLHUNTER (www.thecoolhunter.net)

Fundador: Bill Tikos **Edad:** 36 **Año de creación:**

junio de 2004 **Lugar:** Nueva York, Estados Unidos

¿Cuántas personas trabajan en el blog? 5 personas a tiempo completo y 12 colaboradores internacionales **¿Cuántas visitas recibe el blog cada mes?** 610.000 **¿Puedes vivir de tu trabajo en el blog?** El blog es mi único negocio y empleo a tiempo completo. Pero también tengo una empresa de consultoría que se llama cool hunter platinum, y estoy lanzando una tienda online, un programa de televisión y un espacio para hacer reservas de hotel **¿Qué crees que diferencia a tu blog de otros?** El gran tamaño de las imágenes hace que el lector quede enganchado al instante y así lea el resto. Nuestro blog también tiene un contenido muy fresco que no se ve en otras partes.

5/BLOGSELECTO.COM (www.blogselecto.com)

Fundador: Alberto Fernández. **Edad:** 29

Año de creación: enero de 2007 **Lugar:** Madrid, España. **¿Cuántas personas trabajan en el blog?**

Una coordinadora, Carmina de la Asunción, junto a otros dos redactores freelance. **¿Cuántas visitas recibe el blog al mes?** 120.000 visitantes únicos y cerca de 480.000 páginas. **Una anécdota curiosa:** Un japonés, con un inglés difícil de entender nos llamó para hacer una reserva en un hotel del que habíamos publicado una información. Le explicamos que no era nuestro cometido y le indicamos todas las maneras de hacer la reserva (le facilitamos el teléfono, el mail, la web). Al mes, recibimos una

invitación en toda regla del hotel en México para que fuéramos a visitarlo. **¿Qué crees que diferencia a tu blog de otros?** Todo en él está muy cuidado: la selección de las informaciones, las imágenes y los contenidos. Hacemos una labor de coolhunters que valora quien nos sigue a diario.

6/FROZENTOY.COM (www.frozentoy.com)

Fundador: Eric Lauritzen **Edad:**

34 **Año de creación:** mayo de

2005 **Lugar:** Oslo, Noruega.

¿Cuántas personas trabajan en el blog? Solamente yo.

¿Cuántas visitas recibe el blog al mes? 80.000-90.000

Una anécdota curiosa: Recibo muchos correos desde Asia. Gente que me hace preguntas muy extrañas como si fuera una especie de gurú o algo así. También recibo correos de gente muy enfadada si no escribo en más de 5 días. **¿Puedes vivir de tu trabajo en el blog?** No gano dinero con mi blog. Trabajo como diseñador gráfico en una de las mayores agencias de Noruega llamada Apt y me encanta mi trabajo **¿Qué crees que diferencia a tu blog de otros?** Hay tantos blogs en este momento que es difícil destacar, sobre todo, si trabajas sólo y no tienes mucho presupuesto. Para ser sincero, hago mi blog como referencia propia. También destacaría el modo personal de escribir el blog.



1/David, a la izquierda, con el diseñador Konstantin Grcic y Ulrika Lövdahl de Absolut vodka 2/Fumando un puro con uno de sus mejores amigos, el arquitecto Anders Runerheim 3/Con su mujer en un cocktail en Santorini 4/Celebrando una fiesta de cangrejos de río en su casa 5/Con sus hijos en una fiesta de verano

DAVID CARLSON

HOUSING
079

ESTABA DETRÁS DE DAVID DESIGN, UNA DE LAS FIRMAS DE MOBILIARIO DE ORIGEN SUECO QUE MÁS INTERÉS HA DESPERTADO EN LOS ÚLTIMOS AÑOS. HACE RELATIVAMENTE POCO TIEMPO LA VENDIÓ Y SEGÚN ÉL ESO LE HA PERMITIDO TOMAR LAS RIENDAS DE SU VIDA AUNQUE SU ACTIVIDAD PARECE FRENÉTICA. ANDA METIDO EN MIL FREGADOS, ENTRE OTRAS COSAS TIENE UNA CONSULTORÍA Y UN BLOG. UNA BUENA PÁGINA SOBRE DISEÑO, NADA QUE VER CON ESOS CATÁLOGOS ON-LINE DE PRODUCTOS DISPARES QUE CIRCULAN POR AHÍ.

Texto: TACHY MORA

David Design está ahora celebrando que cumple veinte años ¿Por qué decidiste venderla? Era el momento de seguir para adelante y empezar con algo nuevo, veinte años es mucho tiempo. En estos momentos me atrae más el proceso de diseño que los productos en sí mismos. **¿Estás todavía involucrado en la empresa de alguna manera?**

No, estoy totalmente fuera del negocio **¿Y no te sientes como un padre cuando los hijos se le hacen mayores y viven su propia vida?** Por supuesto, estoy muy orgulloso de David Design y me encantaría que la empresa prosperara y fuera a mejor en el futuro. **¿Qué has hecho después de vender David Design?** Mucho y a la vez muy poco. Estoy tratando de tomar el control sobre mi propia vida. Paso mucho tiempo con la familia, cuido el jardín, doy conferencias contando mis viejas batallitas... Lo más importante para mí ahora es trabajar en dirección creativa. Lo hago bajo mi propia agencia, que se llama como yo <www.davidcarlson.se>. También he fundado la consultoría Designboost <www.designboost.se>. Además, hago un blog sobre tendencias <www.davidreport.com> y tengo una pequeña tienda en mi ciudad que se llama Carlson Ahnell <www.carlsonahnell.se>.

No eres un diseñador sino más bien un director creativo, una figura poco corriente en España en el mundo del mobiliario ¿puedes explicarnos cuál es tu papel? Trabajo más en la parte estratégica que táctica. Ayudo a las empresas a convertir el diseño en una ventaja de negocio. Una de las últimas cosas que he hecho son los vasos que acaba de sacar Absolut vodka, cuyo diseño hemos encargado a Konstantin Grcic. Usar el diseño como una herramienta estratégica está muy bien pero puede ser también algo peligroso. **Ciertas marcas usan la etiqueta diseño para reforzar su imagen con resultados absurdos, como se puede ver a menudo en la feria de Milán. ¿Cuál crees que debe ser la aproximación correcta?** No puedo estar

más de acuerdo contigo, pero esto es lo que ocurre cuando el diseño se usa como una fachada. Desafortunadamente hay un gran desconocimiento en torno al diseño y, al mismo tiempo, es una de las palabras peor usadas. Así que en el conocimiento está la clave para el éxito. **¿Por qué montaste el blog?** Empecé en el otoño de 2006 porque echaba en falta uno que enfocara sobre los productos y el mercado. La mayoría de los blogs sobre diseño sólo muestran un batiburrillo de chismes. Y además la mayoría reseñan lo mismo porque se linkan entre ellos ¿Qué blogs lees habitualmente? Habitualmente ninguno, ya no leo los blogs. He llegado a seguir hasta cincuenta pero me terminé aburriendo. Designboom es a veces interesante. Treehugger también. **¿Qué sacas teniendo un blog, qué es lo bueno y lo malo?** Principalmente que me permite escribir sobre todas las cosas que investigo. También que me ha llevado a establecer conexiones muy interesantes por todo el mundo. Lo malo es que te puedes pasar horas escribiendo posts y boletines. Pero lo bueno es que también tengo patrocinadores que lo hacen rentable. **La feria de Milán es ya algo más que una feria, parece un festival ¿a ti qué te parece esto?** Yo creo que es bueno, aunque este año me ha desilusionado un poco. Se podía sentir que estamos entrando en una recesión, las empresas parecían un poco asustadas. **¿Qué es lo más interesante que has visto este año?** Lo de Established & Sons, muy buena idea lo de experimentar con materiales básicos y con formas básicas. Todo empezó con la pieza Crate que hizo Jasper Morrison hace un par de años. Se trataba de un cajón, un simple cajón de madera de abeto que funcionaba como mesilla. Después hizo toda una colección, una serie de 5 piezas de almacenaje que se podían usar como mesas y una en concreto que se podía usar incluso como una cama. Su diseño era muy sencillo, prácticamente básico. Ahora,

Established & Sons está continuando por ese camino. Todavía hoy, menos es más.

Eres muy buen olfateador de diseñadores ¿Quién ha llamado tu atención últimamente? Uno de mis favoritos es el arquitecto y diseñador Johannes Norlander. También me parece muy interesante el grupo Folkform.

En tu blog dices que el DesignArt es una tendencia vulgar, imagino que no te refieres a todo el DesignArt...

Me parece que muchos diseñadores están malgastando su talento en hacer objetos inútiles que no son diseño (porque no son funcionales) ni tampoco arte (no creo que nadie pueda seriamente considerarlo arte). Lo que necesitamos es buen diseño y buen arte. Lo veo como una manera de hacer dinero, tanto por parte de los diseñadores como de las galerías. **¿Qué diseñadores te parece que representan esta vulgaridad?** Parece como que fuera un partido entre Studio Job y Jaime Hayon. Desafortunadamente tengo que añadir a esta lista a Marcel Wanders, que solía ser un diseñador muy bueno pero que parece un poco fuera de foco últimamente. ¿Quién quiere ver ya otra figurita más de porcelana?



1/Petra Cliff House. Cliente: Val Kilmer 2/Casa del Sole di Mezzanotte. Clientes: Trudie Styler y Sting 3/Lantern House, Santa Monica Mountains 4/Roderick Romero trabajando en el interior de la cabaña de Sting 5/Interior de la cabaña de Sting

Roderick ROMERO

LAS CABAÑAS QUE DISEÑA RODERICK ROMERO TIENEN UNA LEGIÓN DE SEGUIDORES. ENTRE SUS CLIENTES SE ENCUENTRAN LOS ACTORES JULIANNE MOORE Y VAL KILMER, EL CANTANTE STING Y LA DISEÑADORA DONNA KARAN.

TEXTO: COVADONGA GARCÍA FOTOS: RODERICK ROMERO /MANUEL VECCHINA

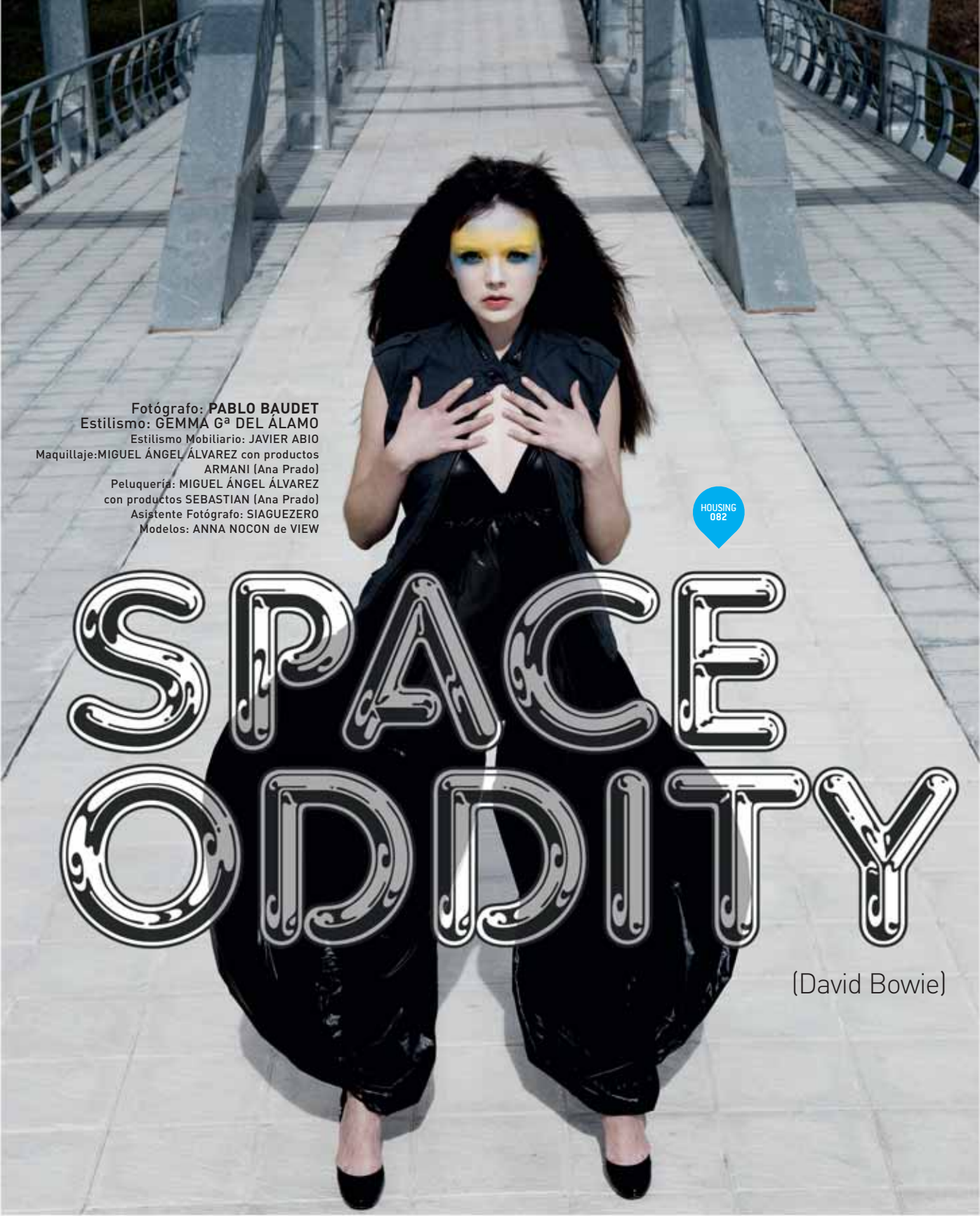
"Construí mi primera cabaña a los 5 años con la ayuda de mis hermanos mayores" explica Roderick. Pasó el tiempo, se graduó en la Universidad de Washington y recorrió el mundo con su banda Sky Cries Mary. En 1997, una galería de arte le pidió que creara una cabaña para una exposición en un bosque. "Mi idea inicial era construir un nido enorme en lo alto de un arce gigantesco porque quería que fuese un sitio en el que se pudiese dormir. Al final, el nido se convirtió en una cabaña. Después fabriqué una cabaña para mi hermano, y otra para el cantante Sting y su esposa Trudie Styler en su casa de la Toscana". Las cabañas de Romero están realizadas en un 90% con materiales reciclados: trastos viejos, árboles y ramas que han caído al suelo. "También me gusta incorporar otros componentes a mis cabañas y esculturas como el cobre" dice. Se inspira en la naturaleza porque "el

verdadero arquitecto es el árbol. Mi trabajo tan sólo consiste en dejarme llevar por su estructura para saber donde quiere construir la cabaña. También me inspiro en el trabajo de otros artistas a los que admiro como Antonio Gaudí, Naguchi y Andy Goldsworthy". Su más estrecha colaboradora es su mujer, Anisa Romero. Ella se encarga de hacer todos los dibujos técnicos y arquitectónicos "basados en las locuras que dibujo" afirma. "Anisa me hace creer que sé lo que estoy haciendo, pero al final, es el árbol el que me dice lo que tengo que hacer". Entre sus anécdotas asegura que no olvidará el trance por el que pasó cuando trabajaba en la cabaña que construyó en el rancho del actor Val Kilmer en Nuevo México. "Estábamos atravesando un río y, de repente, nos sorprendió una riada que arrastró nuestro camión río abajo. Al final, tuvimos que lanzarnos todos al

agua y nadar para poder apuntalar el camión". Roderick trabaja en la actualidad en la construcción de dos cabañas que estarán instaladas al lado de una espectacular catarata en una comunidad sostenible en plena selva tropical llamada Finca Bellavista, cerca de Golfo Dulce en Costa Rica. Un pueblo con caminos y plataformas colocadas sobre árboles de 45 metros de altura. "El nombre del proyecto es 'Mis ojos miran la catarata'. Espero poder finalizarlas este mes".

<WWW.ROMEROSTUDIOS.COM>





Chaleco gris LEVI'S ←915 215 028→ + Mono JOSE MIRÓ ←917 813 987→ + Zapatos ROGER VIVIER ←915 313 162→



Silla Galápagos diseño Abad para NUEVA LÍNEA ←www.nuevalinea.es→ Vestido JESÚS DEL POZO ←915 313 646→



Silla Meduse diseño de Sam Sannia para SINTESI [←http://sintesi.gruppo-sintesi.com→](http://sintesi.gruppo-sintesi.com) + Camisa 55DSL [←917 024 475→](#)
+ Corpiño DSquared [←915 340 233→](#) + Zapatos JESÚS DEL POZO [←915 313 646→](#)



Camisa ARMAND BASI [←913 691 558→](#)



Lámpara Triana diseño de Ramón Úbeda y Otto Canalda para METALARTE <www.metalarte.com> + Mono MOSCHINO <915 340 233>



Mesita SMALL WIRE diseñada por Arik Levy para ZANOTTA <www.zanotta.es> + Pantalón JESÚS DEL POZO <915 313 646> + Camiseta H&M <901 120 084> + Collar MOSCHINO JEANS <915 340 233> + Guantes GUCCI <915 313 162>



Sofá modular Gin diseño de Terence Woodgate para PUNT MOBLES ←www.puntmobles.es→
+ Camiseta H&M ←901 120 084→ + Falda BELSTAFF ←917 813 987→ + Zapatos ARMAND BASI ←913 691 558→



Butaca Tropicalia diseño de Patricia Urquiola para Moroso ←www.moroso.it→
Vestido BELSTAFF ←917 813 987→ + Collar UNO DE 50 ←914 841 568→ + Zapatos JUAN ANTONIO LÓPEZ ←913 087 371→

HOLD IT INSIDE

Fotógrafo: **JOSÉ MANUEL FERRATER**
Estilismo: **ANA BLANCH**

(Russian Red)

Producción Mobiliario: ANA BLANCH <anacholita@hotmail.com>
Pelos + Maquillaje: BEATRIZ MATALANA para Rimel London
Asistente Fotógrafo: MARCEL BATLLE
Técnico Luces: J.M
Técnico Digital: NATALIA FALAGAN
Asistente Estilismo: CECILIA FODOR
Modelo: MARINA JAMIESON d Traffic



Lámpara modelo Cadmo. Diseño de Karin Raschid para ARTEMIDE <www.artemide.com>
+ Conjunto de guipur con topes WOMEN'SECRET <www.womensecret.com>
+ Sandalias DIOR (915 224 696)
+ Pulseras PLATA DE PALO <www.platadepalo.com>
+ Reloj cuadrado ANTONELLI <www.antonelli-joyas.com>
+ Reloj esfera redonda LACOSTE (915 313 162)
+ Anillo oro blanco con brillantes NOAH-BARCELONA <www.noah-barcelona.com>



Lámpara modelo Cubil. Diseño de Jean-Marie Massaud PARA B&B ITALIA: Pº de Gracia, 99, Bcn (934 676 169) ←www.barcelona.bebitalia.com→
+ Conjunto corsetería OCCI VERDI (915 775 673) + Anillo MI-MI (937 914 901)
+ Sandalias & Cinturón en brazo LOUIS VUITTON (914 264 589)



MODA
093

Butaca modelo Mart. Diseño de Antonio Citterio para B&B ITALIA ←www.barcelona.bebitalia.com→
+ Conjunto tul negro LA PERLA (915 775 673) + Sandalias doradas estampado pitón DIOR (915 224 696)
+ Anillo piedras semipreciosas MI-MI (937 914 901)

Taburete modelo Smplice.
Diseño Antonio Citterio para B&B ITALIA
←www.barcelona.bebitalia.com→
+ Combinación tul negro EVELYN (979 165 074)
+ Pulsera & reloj HERMÈS (917 451 903)
+Colgante oro blanco con brillantes negros
NOAH-BARCELONA ←www.noah-barcelona.com→



MODA
095

Mesa modelo Solea. Diseño de Ximoroca para BONESTIL (962 296 014)
+ Conjunto DIOR (915 224 696)
+ Sandalia plataforma BRONX (934 397 394)



Inodoro serie Hall de ROCA en Saneamientos Esteve:
Diputación, 58. Bcn (934 231 724) <www.roca.es>
+ Conjunto TCN <www.tcn.es>
+ Zapatos ante negro GUCCI (915 313 162)
+ Bolso piel blanca DIOR (915 224 696)
+ Anillo VASARI (932 151 515)

Mesita modelo Pyllon.
Diseño de Nicole Aebischer para B&B ITALIA
<www.barcelona.bebitalia.com>
+ Gafas MISS SIXTY <www.missixty.com>
+ Cadena gruesa HERMÈS (917 451 903)
+ Cadena con colgante ANTONELLI (659 041 313)
+ Cadena cuello diamantes negros NOAH-BARCELONA
<www.noah-barcelona.com>
+ Anillo diamantes incrustados VASARI (932 151 515)
+ Sujetador LEONISA <www.leonisa.com>





MODA
098

Sujetador DOLORES CORTÉS ← www.dolores-cortes.com →
+ Tarjetero plateado CHANEL ← www.chanel.es →



Lámpara modelo Dojo.
Diseño de Antoni Arola para METALARTE
← www.metalarte.com →
+ Conjunto negro WOMEN'S SECRET
← www.womensecret.com →
+ Sandalias HERMÈS (917 451 903)